

کُد کنترل

320

A



320A

نام:

نام خانوادگی:

شماره داوطلبی:

محل امضا:

دفترچه شماره ۲

صبح پنج‌شنبه

۹۶/۴/۱۵



جمهوری اسلامی ایران

وزارت علوم، تحقیقات و فناوری

سازمان سنجش آموزش کشور

«اگر دانشگاه اصلاح شود مملکت اصلاح می‌شود.»

امام خمینی (ره)

آزمون سراسری ورودی دانشگاه‌های کشور - سال ۱۳۹۶

آزمون اختصاصی
گروه آزمایشی علوم انسانی

مدت پاسخگویی: ۱۶۵ دقیقه

تعداد سؤال: ۱۸۰

عنوان مواد امتحانی آزمون اختصاصی گروه آزمایشی علوم انسانی، تعداد، شماره سؤالات و مدت پاسخگویی

ردیف	مواد امتحانی	تعداد سؤال	از شماره	تا شماره	مدت پاسخگویی
۱	ریاضی	۲۰	۱۰۱	۱۲۰	۲۵ دقیقه
۲	اقتصاد	۱۵	۱۲۱	۱۳۵	۱۰ دقیقه
۳	زبان و ادبیات فارسی	۳۰	۱۳۶	۱۶۵	۳۰ دقیقه
۴	زبان عربی	۲۰	۱۶۶	۱۸۵	۲۰ دقیقه
۵	تاریخ	۱۵	۱۸۶	۲۰۰	۲۵ دقیقه
۶	جغرافیا	۱۵	۲۰۱	۲۱۵	
۷	علوم اجتماعی	۲۰	۲۱۶	۲۳۵	۱۵ دقیقه
۸	فلسفه و منطق	۲۵	۲۳۶	۲۶۰	۲۵ دقیقه
۹	روان‌شناسی	۲۰	۲۶۱	۲۸۰	۱۵ دقیقه

حق چاپ، تکثیر و انتشار سؤالات به هر روش (الکترونیکی و ...) پس از برگزاری آزمون، برای تمامی اشخاص حقیقی و حقوقی تنها با مجوز این سازمان مجاز می‌باشد و با متخلفین برابر مقررات رفتار می‌شود.

۱۰۱- اگر مجموعه‌های $A = \left\{ \frac{1}{x} \mid x \in \mathbb{N} \right\}$ و $B = \left\{ \frac{x}{8} \mid x \in \mathbb{N} \right\}$ مفروض باشند، کدام یک از مجموعه‌های زیر متناهی است؟

(۱) $A - B$ (۲) $B - A$ (۳) $A \cap B$ (۴) $A \cup B$

۱۰۲- از تساوی $(0.5)^x = 4 \times 2^{x+1}$ ، عدد x کدام است؟

(۱) $-\frac{3}{4}$ (۲) $-\frac{5}{4}$ (۳) $-\frac{3}{2}$ (۴) $-\frac{5}{2}$

۱۰۳- خلاصه شده عبارت $(x-2-\frac{x^2+1}{x}) \div (\frac{4x^2+4x+1}{2x^2+x})$ ، کدام است؟

(۱) $\frac{1}{x-1}$ (۲) $\frac{-1}{x+1}$ (۳) ۱ (۴) -۱

۱۰۴- حاصل $\frac{2}{2+\sqrt{5}} - \sqrt{20} + \sqrt{48} \times \frac{\sqrt{3}}{3}$ ، کدام است؟

(۱) صفر (۲) ۱ (۳) ۲ (۴) $\sqrt{5}$

۱۰۵- در تقسیم عبارت $6x^3 - 13x^2 + 18x$ بر دو جمله‌ای $3x - 2$ ، مقدار چند جمله‌ای خارج قسمت، به ازای $x = 2$ کدام است؟

(۱) ۵ (۲) ۶ (۳) ۷ (۴) ۸

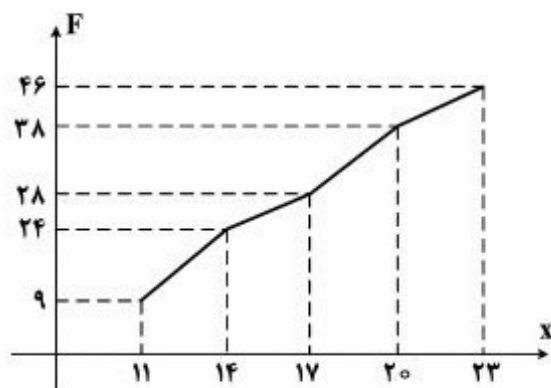
۱۰۶- داده‌های آماری در ۱۴ طبقه، دسته‌بندی شده‌اند. بازه دسته سوم به صورت $[48, 52)$ می‌باشد. اگر این داده‌ها در

۸ طبقه، دسته‌بندی شوند، کران بالای دسته چهارم کدام است؟

(۱) ۶۷ (۲) ۶۸ (۳) ۶۹ (۴) ۷۰

۱۰۷- شکل روبه‌رو، نمودار تجمعی داده‌های مفروض است. اگر داده‌های ۱۷ و ۱۵ و ۱۴ به آن‌ها افزوده شود، فراوانی نسبی داده‌های

جدید در بازه $[14, 17)$ ، کدام است؟



(۱) ۰/۱۰

(۲) ۰/۱۱

(۳) ۰/۱۲

(۴) ۰/۱۴

محل انجام محاسبات

۱۰۸- میانگین و واریانس ۲۹ داده آماری به ترتیب ۱۷ و ۵ می باشد. اگر داده های ناچور ۱۲ و ۱۳ و ۲۱ و ۲۲ از بین آنان حذف شوند، واریانس داده های باقیمانده، کدام است؟

- (۱) ۲,۵۲ (۲) ۲,۵۴ (۳) ۲,۶۴ (۴) ۲,۶۶

۱۰۹- اگر $f(x) = |2x - 3|$ باشد، مقدار $f(\sqrt{2} + 1) + f(\sqrt{2} - 1)$ ، کدام است؟

- (۱) ۳ (۲) ۴ (۳) ۵ (۴) $4\sqrt{2}$

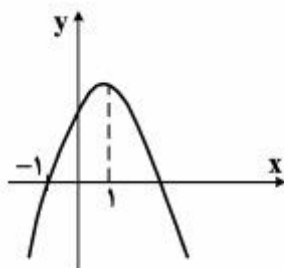
۱۱۰- ضریب زاویه خط گذرا بر مبدأ مختصات و نقطه برخورد دو خط به معادلات $2y - 3x = 12$ و $3y + x = 7$ ، کدام است؟

- (۱) $-\frac{3}{2}$ (۲) $-\frac{3}{4}$ (۳) $\frac{2}{3}$ (۴) $\frac{4}{3}$

۱۱۱- در معادله $x + \frac{2x-1}{x-4} = -2$ ، ریشه ها چگونه اند؟

- (۱) فقط یک جواب قابل قبول
(۲) دو جواب وارون هم
(۳) دو جواب مساوی هم
(۴) دو جواب قرینه

۱۱۲- شکل روبه رو، نمودار تابع $y = -2x^2 + ax + b$ است. b کدام است؟



- (۱) ۳
(۲) ۴
(۳) ۵
(۴) ۶

۱۱۳- با حروف کلمه FARHAD، چند رمز عبور ۶ حرفی می توان ساخت، به طوری که دو حرف A در کنار هم نباشند؟

- (۱) ۱۲۰ (۲) ۱۸۰ (۳) ۲۴۰ (۴) ۳۰۰

۱۱۴- با کدام استدلال به طور قطعی حاصل ضرب هر دو عدد فرد متوالی یک واحد کمتر از مربع کامل است؟

- (۱) استقرایی (۲) شهودی (۳) تمثیلی (۴) استنتاجی

۱۱۵- مجموع بی‌شمار جمله از دنباله اعداد $\frac{8}{3}, \dots, 4, 6, 9$ ، کدام است؟

- (۱) ۱۸ (۲) ۲۴ (۳) ۲۷ (۴) ۳۶

۱۱۶- در دنباله فیبوناتچی، دو جمله آخر ۳۷۷ و ۶۱۰ می‌باشند. مجموع جملات این دنباله، کدام است؟

- (۱) ۱۵۷۶ (۲) ۱۵۹۶ (۳) ۱۶۱۸ (۴) ۱۶۲۸

۱۱۷- اگر $\log 6 = \log 3 - 2 \log \sqrt{3} + \log x = 1$ باشد، $\log x$ کدام است؟

- (۱) -۱ (۲) $-\frac{1}{2}$ (۳) $\frac{1}{2}$ (۴) ۱

۱۱۸- برای بیهوش کردن یک پرنده ۲۰ میلی‌گرم دارو برای هر یک کیلوگرم وزن لازم است. اگر نیم عمر دارو ۳ ساعت باشد. چند

میلی‌گرم دارو برای بیهوش نگهداشتن پرنده ۱۰ کیلوگرمی در مدت نیم ساعت لازم است؟

($\log 2 = 0.3$ و $\log 113 = 2.05$)

- (۱) ۲۱۳ (۲) ۲۱۶ (۳) ۲۲۴ (۴) ۲۲۶

۱۱۹- در ۲۵ بار پرتاب دو سکه با هم، ۶ بار هر دو «رو» ظاهر شده‌اند. اختلاف تخمین احتمال از احتمال نظری آن، کدام است؟

- (۱) ۰٫۰۰۵ (۲) ۰٫۰۱ (۳) ۰٫۰۲ (۴) ۰٫۰۴

۱۲۰- در جعبه‌ای ۴ مهره با شماره‌های ۱ تا ۴ موجود است. به تصادف یک مهره از جعبه بیرون می‌آوریم. شماره آن را یادداشت کرده و به

جعبه برمی‌گردانیم. مهره دیگری بیرون کشیده شماره آن را در کنار عدد قبلی قرار می‌دهیم. با کدام احتمال عدد دو رقمی حاصل

مضرب ۳ است؟

- (۱) $\frac{5}{16}$ (۲) $\frac{7}{16}$ (۳) $\frac{1}{4}$ (۴) $\frac{1}{3}$

محل انجام محاسبات

۱۲۱- اقتصاددانان به دنبال کشف «روابط علت و معلولی» بین پدیده‌های اقتصادی عالم واقع، با جمع‌آوری مشاهدات و اطلاعات، نظریاتی را

ارائه می‌کنند و سپس به ارزیابی و قبول یا رد آن‌ها می‌پردازند، پس:

- (۱) آنان نیز با روش علمی، مسائل اقتصادی را مطالعه می‌کنند.
- (۲) شباهت‌های خاصی در روش مطالعه دانشمندان علوم مختلف وجود دارد.
- (۳) در عرصه اقتصاد نیز می‌توان برای رسیدن به هدفی خاص، سیاست‌هایی را طراحی و اجرا کرد.
- (۴) این نتایج همگی حاصل استفاده از روش‌های اصولی و منطقی مطالعاتی و به اصطلاح شکل‌گیری اقتصاد علمی است.

۱۲۲- کدام گزینه در بردارنده پاسخ درست و کامل پرسش‌های زیر است؟

(الف) در رابطه با واقعیت کدام مورد نادرست است؟

(ب) تفکر اسلامی رشد و تعالی فکری و روحی انسان را ارزش می‌داند، بدین سبب جامعه اسلامی باید با صرف امکانات کافی در جهت رشد و تعالی انسان اسباب پیشرفت او را فراهم سازد، برای تحقق این امر لازم است:

(ج) اگر جامعه‌ای به دنبال حفظ استقلال سیاسی و فرهنگی خود است باید به به مثابه یکی از مهم‌ترین ابزارها در این مسیر توجه کند.

(د) نیازها از چه طریقی برطرف می‌شود؟

(ه) کدام مورد جزء شباهت‌های خاص در روش مطالعه دانشمندان علوم مختلف نیست؟

(و) آنچه که انسان در مقابل پول خریداری می‌کند و به وسیله آن نیازهایش را برطرف می‌سازد:

(۱) الف) نیازهای انسان نامحدود است (ب) سرمایه‌گذاری‌های ارزنده در جهت بنیاد تأسیسات اقتصادی و صنعتی صورت گیرد (ج) استفاده گسترده از منابع و امکانات اقتصادی (د) کسب ثروت و استفاده از آن (ه) پیگیری و جستجو و یافتن روابط علت و معلولی بین پدیده‌های مورد مطالعه (و) کالاهای مصرفی است.

(۲) الف) به یقین ملاک بهترین بودن آن نیست که انسان با استفاده از امکانات بتواند سطح بالاتری از رفاه یا بیشترین میزان را از تولید به‌دست آورد (ب) سرمایه‌گذاری‌های عظیمی برای تأسیس نهادهای فرهنگی صورت پذیرد (ج) رشد و پیشرفت اقتصادی (د) مصرف محصولات و دریافت خدمات (ه) استفاده از ابزارهای خاص و انجام آزمایشات در فضایی خاص (و) فقط در اشیای فیزیکی خلاصه نمی‌شود.

(۳) الف) منابع و امکانات موجود محدود است. (ب) با توجه به اهداف اقتصادی اسلام جلوی افزایش بی‌رویه استفاده از منابع اقتصادی به‌طور گسترده گرفته شود. (ج) استفاده از تکنولوژی مدرن و گسترش ارتباط علمی و فنی خود با ممالک پیشرفته جهان (د) داشتن درآمد و هزینه کردن آن (ه) انجام مشاهدات و جمع‌آوری اطلاعات (و) خدمات است.

(۴) الف) منابع و امکانات محدود قادر به رفع نیازهای نامحدود انسان نیستند، لذا انسان ابتدا باید به آن گروه از نیازهای خود که اولویت بیشتری دارند بپردازد (ب) تشویق و ارزش‌گذاری شایسته از تولیدکنندگان محصولات کشاورزی و صنعتی برای حمایت از اقتصاد و تولید داخلی به عمل آید (ج) سرمایه‌گذاری‌های عظیم برای تأسیس نهادهای فرهنگی (د) کسب سود و پس‌انداز کردن آن (ه) طبقه‌بندی و بعد ارزیابی نظریات مطرح شده (و) محصولات و مواد مختلف است.

۱۲۳- کدام گزینه بیانگر پاسخ درست و کامل سؤالات زیر است؟

- (الف) با استناد به اصول مندرج در قانون اساسی مبادرت به سرمایه‌گذاری در کشور مربوط به چه بخش یا بخش‌هایی است؟
 (ب) سازمان همکاری اقتصادی «اگو» در زمینه کسب فناوری، فرصت مناسبی را فراهم آورده است. دلیل این امر آن است که بسیاری از کشورهای عضو اگو در زمینه خاصی، از فناوری برخوردارند. در این رابطه در زمینه غنی‌سازی اورانیوم کدام کشورها برتر هستند؟
 (ج) در محاسبه مالیات براساس این نرخ مالیاتی، با جزیی افزایش یا کاهش درآمد، مالیات به شدت تغییر نمی‌کند، بلکه در آن نرخ مالیات، نسبت به مازاد درآمد افزایش می‌یابد. این نرخ مالیاتی چه نام دارد؟
 (د) بانک‌ها سفته و برات و سایر اوراق اعتباری مردم را با نرخ معینی تنزیل می‌کنند، چنانچه بانک‌ها نیاز به نقدینگی داشته باشند متوسل به چه اقدامی می‌شوند؟

(ه) قراردادی که طی آن بانک قسمتی از سرمایه شرکت‌های سهامی جدید را تأمین یا قسمتی از سهام شرکت‌های موجود را خریداری می‌کند و از این طریق در سود آن‌ها شریک می‌شود، چه نام دارد؟

(۱) الف) دولتی، خصوصی، مختلط ب) پاکستان، آذربایجان، ایران، تاجیکستان ج) تصاعدی کلی د) می‌توانند اوراق یاد شده را در اطلاق کلرینگ کانون بانک‌ها با بهره بیشتر تنزیل مجدد کنند ه) مشارکت حقوقی

(۲) الف) دولتی، تعاونی، مختلط ب) تاجیکستان، ازبکستان، ایران، قزاقستان ج) تصاعدی طبقه‌ای د) می‌توانند اوراق یاد شده را با بهره کمتری در بانک مرکزی تنزیل مجدد کنند ه) مشارکت مدنی

(۳) الف) دولتی، خصوصی، تعاونی ب) قزاقستان، ازبکستان، آذربایجان، ایران ج) تصاعدی کلی د) می‌توانند اوراق یاد شده را در اطلاق کلرینگ کانون بانک‌ها تنزیل مجدد کنند ه) مشارکت مدنی

(۴) الف) دولتی، تعاونی، خصوصی ب) ایران، قزاقستان، ازبکستان، تاجیکستان ج) تصاعدی طبقه‌ای د) می‌توانند اوراق یاد شده را با بهره کمتری در بانک مرکزی تنزیل مجدد کنند. ه) مشارکت حقوقی

۱۲۴- کدام گزینه مبین پاسخ درست و کامل پرسش‌های زیر است؟

(الف) در کدام یک از شرکت‌ها صاحبان سهام به اندازه مبلغی که سهم خریده‌اند در قبال شرکت مسئولیت دارند؟ (بدیهی است کسانی که دارای سهام و در نتیجه سرمایه بیشتری هستند، مسئولیت بیشتری هم دارند)

(ب) مدت‌های سررسید سه ماهه، شش‌ماهه، یکساله، مربوط به کدام یک از اوراق بهادار است؟

(ج) کدام یک از اوراق بهادار هم کوپن بهره دارند و هم بدون خطر بودن، مهم‌ترین ویژگی آنهاست؟

(د) دولت، شهرداری‌ها، شرکت‌های دولتی و خصوصی به منظور تأمین اعتبار طرح‌های عمرانی کشور چه اوراقی را منتشر می‌کنند؟

(۱) الف) شرکت تضامنی ب) اوراق سهام ج) اوراق قرضه - اوراق سهام د) قرضه

(۲) الف) شرکت سهامی ب) اسناد خزانه ج) اسناد خزانه د) مشارکت

(۳) الف) شرکت مختلط غیرسهامی ب) اوراق قرضه ج) اوراق سهام - اسناد خزانه د) سهام

(۴) الف) شرکت مختلط سهامی ب) اوراق مشارکت ج) اوراق مشارکت - اوراق مشارکت د) خزانه

۱۲۵- پاسخ درست و کامل سه سؤال زیر در کدام گزینه، مطرح شده است؟

الف) نحوه تصمیم‌گیری و اقدام تولیدکنندگان و مصرف‌کنندگان و نیز واکنش آن‌ها نسبت به تغییرات وضعیت اقتصادی با چه عنوانی مطرح است؟

ب) در رابطه با عواملی که تصمیم مصرف‌کنندگان بر خرید کالا از آن‌ها تأثیر می‌پذیرد، کدام نادرست است؟

ج) تجربه نشان می‌دهد که با افزایش قیمت کالا:

۱) الف) تقاضا و عرضه کالا ب) قیمت کالا ج) میزان مصرف و خرید آن از سوی تولیدکنندگان افزایش می‌یابد.

۲) الف) رفتار اقتصادی ب) سلیقه دیگران ج) میزان مصرف یا خرید آن از سوی مصرف‌کنندگان کاهش می‌یابد.

۳) الف) هماهنگی و همبستگی اقتصادی ب) درآمد ج) میزان مصرف یا خرید آن از سوی مصرف‌کنندگان افزایش می‌یابد.

۴) الف) قیمت‌ها و سایر مقادیر تعادلی ب) قیمت سایر کالاها ج) غالب مصرف‌کنندگان در الگوی مصرف خود تغییری ایجاد نخواهند کرد.

۱۲۶- با توجه به مندرجات جدول زیر و همچنین چنانچه مجموع ارزش اقلام: مواد غذایی، ماشین‌آلات، پوشاک در یک جامعه

فرضی: ۱۸۵ میلیارد ریال باشد در این صورت، الف) تولید خالص داخلی سرانه ب) تولید خالص داخلی

ج) تولید خالص ملی، کدام است؟

A	هزینه استهلاک	$\frac{1}{5}$ تولید مردم کشور که در خارج اقامت دارند
B	خدمات ارائه شده	$\frac{2}{3}$ ارزش تولید خارجیان مقیم کشور
C	جمعیت کل کشور	۸۵ میلیون نفر
D	تولید خارجیان مقیم کشور	۳۰ میلیارد ریال
E	تولید مردم کشور که در خارج اقامت دارند.	۸۵ میلیارد ریال

۱) الف) ۲/۶۵ ب) ۲۵۳ ج) ۲۱۵

۲) الف) ۳/۵۶ ب) ۲۳۵ ج) ۲۵۱

۳) الف) ۲/۵۶ ب) ۲۳۵ ج) ۲۱۵

۴) الف) ۳/۶۵ ب) ۲۵۳ ج) ۲۵۱

۱۲۷- میزان تولید کل کشوری در طی سه سال پیاپی به ترتیب، سال اول: ۳۰۰۰، سال دوم: ۴۲۵۰ و سال سوم: ۶۷۴۰ هزار میلیارد

ریال شده است، با انتخاب سال اول به عنوان: سال پایه میزان تولید در این جامعه در سه سال مورد نظر بر حسب قیمت‌های سال پایه

به: ۳۰۰۰، ۳۸۶۰ و ۶۳۲۰ تغییر یافته است. براساس این محاسبات به ترتیب، از راست به چپ:

الف) افزایش مقدار تولید در سال دوم و سال سوم، کدام است؟

ب) افزایش قیمت‌ها در سال دوم و سال سوم چیست؟

ج) کدام اعداد مربوط به پدیده تورم در سال دوم و سال سوم این جامعه است؟

۱) الف) ۸۶۰-۳۳۲۰ ب) ۴۲۰-۳۹۰ ج) ۴۲۰-۳۹۰

۲) الف) ۸۶۰-۳۳۲۰ ب) ۳۹۰-۴۲۰ ج) ۳۹۰-۴۲۰

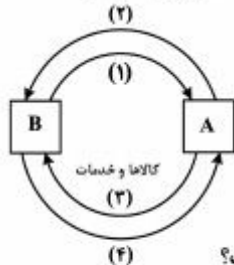
۳) الف) ۸۶۰-۳۳۲۰ ب) ۳۹۰-۴۲۰ ج) ۳۹۰-۴۲۰

۴) الف) ۸۶۰-۳۳۲۰ ب) ۴۲۰-۳۹۰ ج) ۴۲۰-۳۹۰

- ۱۲۸- جدول زیر، مشتمل بر اقلام مختلف درآمدی است که در طول یکسال نصیب یک جامعه فرضی شده است. با توجه به مندرجات این جدول:
- (الف) کدام ردیف جدول، قیمت خدمات سرمایه و کدام ردیف، اجاره بها یا مال الاجاره است؟
- (ب) درآمد ملی این جامعه، چقدر است؟
- (ج) درآمد سرانه آن کدام است؟
- (د) مفهوم و معنای سرانه چیست؟
- قابل توجه: درآمد کارمندان و کارگران موضوع ردیف‌های ۳ و ۶ به تفکیک منظور شده است.

ردیف	اقلام درآمدی	ارزش
۱	درآمد صاحبان املاک و مستغلات	۶۵۶ میلیارد ریال
۲	سود شرکت‌ها و مؤسسات	$\frac{۲}{۳}$ درآمد صاحبان سرمایه
۳	درآمد حقوق بگیران	$\frac{۲}{۶}$ مجموع درآمد ردیف‌های ۱ و ۶
۴	درآمد صاحبان سرمایه	۶۹۶ میلیارد ریال
۵	درآمد صاحبان مشاغل آزاد	$\frac{۱}{۳}$ مجموع درآمد ردیف‌های ۴ و ۶
۶	دستمزدها	۴۶۶ میلیارد ریال
۷	جمعیت کل کشور	۵۰ میلیون نفر

- (۱) الف) ردیف ۱ و ردیف ۴ (ب) ۳۰۴۳ (ج) ۶۸/۶۰ (د) سهم متوسط هر فرد جامعه در میزان درآمد جامعه
- (۲) الف) ردیف ۱ و ردیف ۴ (ب) ۳۰۳۴ (ج) ۶۸/۶۰ (د) سهم متوسط هر فرد جامعه در میزان تولید آن جامعه
- (۳) الف) ردیف ۴ و ردیف ۱ (ب) ۳۰۳۴ (ج) ۸۶/۶۰ (د) سهم متوسط هر فرد جامعه در میزان تولید و درآمد آن جامعه
- (۴) الف) ردیف ۴ و ردیف ۱ (ب) ۳۰۴۳ (ج) ۸۶/۶۰ (د) سهم متوسط هر فرد جامعه در میزان درآمد و تولید آن جامعه
- ۱۲۹- با توجه به نمودار روبه‌رو که تصویری از اقتصاد یک جامعه را نشان می‌دهد:



- (الف) عنوان مسیر ۱ چیست؟
- (ب) مسیر ۲ بیانگر چه عنوانی است؟
- (ج) عنوان روش محاسبه تولید کل جامعه مربوط به مسیر ۴، کدام است؟
- (د) محاسبه تولید کل جامعه به روش درآمدی، مربوط به کدام مسیر است؟
- (ه) دو مربع: A و B به ترتیب جایگاه کدام دو عضو این تصویراند و به لحاظ قانونی عناوین آن‌ها چیست؟
- (۱) الف) وجوه پرداختی به عوامل تولید (ب) عوامل تولید (ج) روش هزینه‌ای (د) مسیر: ۱ (ه) خانوارها، بنگاه‌های اقتصادی، اشخاص حقیقی و اشخاص حقوقی
- (۲) الف) وجوه پرداختی به عوامل تولید (ب) عوامل تولید (ج) روش تولیدی (د) مسیر: ۲ (ه) بنگاه‌های اقتصادی و خانواده‌ها، اشخاص حقیقی و اشخاص حقوقی
- (۳) الف) عوامل تولید (ب) وجوه پرداختی به عوامل تولید (ج) روش هزینه‌ای (د) مسیر: ۲ (ه) بنگاه‌های اقتصادی و خانوارها، اشخاص حقوقی و اشخاص حقیقی
- (۴) الف) عوامل تولید (ب) وجوه پرداختی به عوامل تولید (ج) روش تولیدی (د) مسیر: ۱ (ه) خانواده‌ها و بنگاه‌های اقتصادی، اشخاص حقوقی و اشخاص حقیقی

۱۳۰- با توجه به اطلاعات ارائه شده در جدول زیر، نتیجه عملکرد سالیانه یک بنگاه اقتصادی با ۴ نفر کارمند و تولید سالیانه ۷۵۰ دستگاه و هر یک به ارزش: ۳۰۰,۰۰۰ ریال، کدام است؟

۱	اجاره ماهیانه معادل	۴۰۰,۰۰۰ ریال
۲	حقوق متوسط ماهیانه هر فرد معادل	۲۰۰,۰۰۰ ریال
۳	خرید مواد اولیه مورد نیاز سالیانه به ارزش	۴,۴۵۰,۰۰۰ ریال
۴	هزینه استهلاک سالیانه	معادل ۲۰٪ حقوق سالیانه کارمندان

(۱) ۱۶۱,۷۹۸,۰۰۰ ریال سود یا منفعت (۲) ۱۱۶,۷۹۸,۰۰۰ ریال ضرر یا زیان
(۳) ۱۶۱,۸۹۷,۰۰۰ ریال سود یا منفعت (۴) ۱۱۶,۸۹۷,۰۰۰ ریال ضرر یا زیان

۱۳۱- با فرض جدول مالیاتی زیر:

A	درآمدهای تا ۱۰ میلیون ریال	معاف از مالیات
B	درآمدهای تا ۲۰ میلیون ریال	با نرخ ۱۲ درصد نسبت به مازاد ۱۰ میلیون ریال
C	درآمدهای تا ۳۵ میلیون ریال	با نرخ ۱۵ درصد نسبت به مازاد ۲۰ میلیون ریال
D	درآمدهای تا ۴۵ میلیون ریال	با نرخ ۲۰ درصد نسبت به مازاد ۳۵ میلیون ریال
E	درآمدهای بالاتر از ۴۵ میلیون ریال	با نرخ ۲۵ درصد نسبت به مازاد ۴۵ میلیون ریال

الف) میزان مالیات ماهانه تولیدکننده‌ای که در ماه ۷۵ میلیون ریال درآمد دارد، کدام است؟

ب) میزان مانده خالص ماهانه او چقدر است؟

ج) نام نرخ مالیاتی مورد محاسبه چیست؟

د) چنانچه این شخص $\frac{1}{5}$ مانده خالص ماهانه خود را برای سرمایه‌گذاری جدید به‌کار گیرد، چه مقدار از این پول برای هزینه‌های شخصی او باقی خواهد ماند؟

(۱) الف) ۱۲,۹۵۰,۰۰۰ (ب) ۶۲,۵۰۰,۰۰۰ (ج) تصاعدی کلی (د) ۴۹,۴۶۰,۰۰۰

(۲) الف) ۱۲,۹۰۵,۰۰۰ (ب) ۶۲,۰۵۰,۰۰۰ (ج) تصاعدی کلی (د) ۴۹,۴۶۰,۰۰۰

(۳) الف) ۱۲,۹۵۰,۰۰۰ (ب) ۶۲,۰۵۰,۰۰۰ (ج) تصاعدی طبقه‌ای (د) ۴۹,۶۴۰,۰۰۰

(۴) الف) ۱۲,۹۰۵,۰۰۰ (ب) ۶۲,۵۰۰,۰۰۰ (ج) تصاعدی طبقه‌ای (د) ۴۹,۶۴۰,۰۰۰

۱۳۲- با توجه به اطلاعات ارائه شده در جدول زیر، تفاوت موجود بین کشورهای توسعه یافته و در حال توسعه از نظر وضعیت معیشتی:

الف) کدام گزینه به ترتیب: ردیف ۱ و ردیف ۲، پاسخ درست و کامل جاهای خالی جدول زیر است؟

ب) در ضمن در سال ۲۰۰۷ میلادی، تولید ناخالص داخلی سرانه در دو کشور: سوئیس و کنیا، چه میزان بوده است؟

ردیف	گروه کشورها	درآمد سرانه سالانه	نرخ مرگ و میر نوزادان در هر هزار نفر	امید به زندگی در بدو تولد	درصد نرخ بیسوادی بزرگسالان
۱	۵۰ کشور در حال توسعه با پایین ترین سطح درآمد سرانه	کم از	بیش از ۱۰۰	کمتر از سال	بیش از ۳۵ درصد
۲	۲۰ تا ۲۲ کشور توسعه یافته بالاتر	کمتر از ۶	بیش از ۷۸ سال	کمتر از درصد

۱) الف) ۱۲۰۰ دلار - ۴۰ - ۳۵ هزار دلار - ۳ (ب) بیش از ۵۱ هزار دلار - حدود ۲۸۲ دلار

۲) الف) ۱۲۰۰ دلار - ۵۰ - ۲۵ هزار دلار - ۱ (ب) بیش از ۵۱ هزار دلار - حدود ۴۷۳ دلار

۳) الف) ۹۰۰ دلار - ۴۰ - ۲۵ هزار دلار - ۴ (ب) بیش از ۴۱ هزار دلار - حدود ۲۸۲ دلار

۴) الف) ۹۰۰ دلار - ۵۰ - ۳۵ هزار دلار - ۲ (ب) بیش از ۴۱ هزار دلار - حدود ۴۷۳ دلار

۱۳۳- با توجه به نمودار تصویری روبه‌رو، در رابطه با قدرت خرید پول:

الف) چرا گفته می‌شود قدرت خرید پول دستخوش تغییر است؟

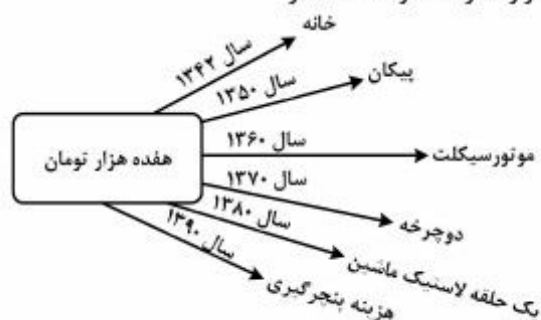
ب) پول در مقابل چه چیزی ارزش خود را حفظ نکرده است؟

ج) قدرت خرید پول جامعه وابسته به چیست؟

د) رابطه پول با چه چیزی یک رابطه غیرمستقیم است؟

ه) یکی از دلایل مهم کاهش قدرت خرید پول در جامعه چیست؟

و) نتیجه کاهش قدرت خرید پول، کدام است؟



۱) الف) چون یک واحد پول نتوانسته در طول زمان ارزش خود را حفظ کند ب) سطح عمومی قیمت‌ها ج) سطح عمومی قیمت‌ها د) سطح عمومی قیمت‌ها ه) حجم زیاد پول نسبت به تولید جامعه و) وجود تورم

۲) الف) چون ارزش پول متناسب با رونق و شکوفایی اقتصادی افزایش هماهنگ نداشته است ب) سطح عمومی قیمت‌ها ج) نقدینگی د) سطح عمومی قیمت‌ها ه) نابرابری عرضه و تقاضای کل جامعه و) وجود تورم

۳) الف) چون یک واحد پول نتوانسته در طول زمان ارزش خود را حفظ کند ب) حجم پول در گردش ج) سطح عمومی قیمت‌ها د) سطح عمومی قیمت‌ها ه) نابرابری عرضه و تقاضای کل جامعه و) وجود تورم رکودی

۴) الف) چون ارزش پول متناسب با رونق و شکوفایی اقتصادی افزایش هماهنگ نداشته است ب) حجم پول در گردش ج) نقدینگی د) سطح عمومی قیمت‌ها ه) حجم زیاد پول نسبت به تولید جامعه و) وجود تورم رکودی

۱۳۴- اطلاعات مندرج در جدول زیر، نشانگر وضعیت توزیع درآمد کشور C در سال ۱۹۸۹ میلادی براساس شاخص دهک‌هاست چنانچه:

جدول وضعیت توزیع درآمد در کشور C مربوط به سال ۱۹۸۹ میلادی	
سهم دهک اول	۷ درصد
سهم دهک دوم	۷/۵ درصد
سهم دهک سوم	۸ درصد
سهم دهک چهارم	؟
سهم دهک پنجم	؟
سهم دهک ششم	؟
سهم دهک هفتم	؟
سهم دهک هشتم	۱۱ درصد
سهم دهک نهم	۱۲/۵ درصد
سهم دهک دهم	۱۶/۵ درصد
۱۰۰ درصد جمعیت کشور	۱۰۰ درصد درآمد ملی

تفاوت سهام دهک اول و چهارم: $1/5$ درصد

تفاوت سهام دهک دوم و پنجم: ۲ درصد

تفاوت سهام دهک ششم و نهم: ۳ درصد

تفاوت سهام دهک هفتم و دهم: $6/5$ درصد باشد. در این صورت: سهم دهک‌های چهارم، پنجم، ششم و هفتم، به ترتیب چند درصد است؟

(۲) هشت و نیم - نه و نیم - ده - یازده

(۱) هفت و نیم - هشت و نیم - نه - ده

(۴) هشت و نیم - نه و نیم - ده - یازده

(۳) هفت و نیم - هشت و نیم - نه - ده

۱۳۵- اطلاعات ارائه شده در جدول زیر مربوط به یک جامعه فرضی است. با توجه به این اطلاعات:

۱	اسکناس	۲۲۰۰ واحد
۲	مجموع سپرده‌های دیداری و غیردیداری مردم	۱۵۰۰ واحد
۳	موجودی حساب‌های جاری مردم	۳۵۰ واحد
۴	ارزش مسکوکات مردم معادل	$\frac{1}{5}$ موجودی حساب‌های جاری مردم
۵	موجودی سپرده‌های مدت‌دار مردم	۴۸۰ واحد

الف) میزان نقدینگی (ب) میزان سپرده پس‌انداز (ج) حجم پول در گردش در این جامعه، کدام است؟

(۲) الف) ۳۰۷۷ (ب) ۶۷۰ (ج) ۲۲۶۰

(۱) الف) ۳۰۷۷ (ب) ۷۶۰ (ج) ۲۶۲۰

(۴) الف) ۳۷۷۰ (ب) ۷۶۰ (ج) ۲۲۶۰

(۳) الف) ۳۷۷۰ (ب) ۶۷۰ (ج) ۲۶۲۰

۱۳۶- کدام عبارت از جنبه تاریخ ادبیات، کاملاً درست است؟

- ۱) سده‌های ششم و هفتم، دوران شکوفایی علم و فلسفه و معارف و فرهنگ اسلامی است.
- ۲) فرخی سیستانی برخلاف عنصری بلخی، به جای روی آوردن به تغزل، بیشتر به وصف می‌پردازد.
- ۳) در نخستین سده‌های اسلامی، عارفان بیشتر بر جنبه‌های نظری و نشر تعالیم عارفانه از طریق کتاب تأکید داشتند.
- ۴) از بابا طاهر همدانی، مجموعه‌ای از سخنان کوتاه به زبان عربی باقی مانده است که عقاید عرفانی او را نشان می‌دهد.

۱۳۷- علت دشواری شعر منوچهری چیست؟

- ۱) خیال‌اندیشی‌های بدیع و تشبیهات نو
 - ۲) وجود اصطلاحات منطقی و فلسفه در کلام وی
 - ۳) به کار بردن الفاظ تازی و اصطلاحات دانش‌های زمان شاعر
 - ۴) رنگارنگی تشبیهات او در وصف طبیعت و مطالعه دیوان شاعران تازی
- ۱۳۸- پدیدآورندگان «زادالمسافرین، منشآت، مختارنامه، مطلع‌الانوار» به ترتیب، خالق کدام آثار نیز هستند؟

۱) جامع‌الحکمتین، تحفة‌العراقین، منطق‌الطیر، شیرین و خسرو

۲) زادالعراقین، مجالس سبعة، تذکرة‌الاولیا، لیلی و مجنون

۳) رساله‌الطیر، فیه ما فیه، مصیبت‌نامه، مجنون و لیلی

۴) سفرنامه، طریق‌التحقیق، مکاتیب، خسرو و شیرین

۱۳۹- همه آثار سنایی، درست معرفی شده‌اند، به جز:

- ۱) مثنوی عشق‌نامه: که حدود هزار بیت دارد و پر است از حقایق و معارف و مواعظ و حکم.
- ۲) طریق‌التحقیق: مثنوی دیگری به وزن و شیوه کارنامه بلخ، که سرودن آن در سال ۵۱۸ تمام شده است.
- ۳) حدیقة‌الحقیقه: مهم‌ترین مثنوی سنایی است. کار سرودن این مثنوی که الهی‌نامه هم خوانده می‌شود در سال ۵۲۵ پایان یافته است.

۴) سیرالعباد الی المعاد: حدود هفتصد بیت است و در آن به طریق تمثیل، از خلقت انسان و نفوس و عقل‌ها و موضوعات اخلاقی دیگر سخن رفته است.

۱۴۰- کدام سخن از «گتشد» نقاد آلمانی است؟

- ۱) تقلید از هنرمندان پیشین یونان و روم نوعی بردگی است.
- ۲) راه التذاذ شعری باید همان باشد که باستانیان به درستی انتخاب کرده‌اند.
- ۳) من فقط در آن موارد از نویسندگان قدیم تقلید می‌کنم که موافق عقل باشد.
- ۴) ما همه مشتاق آرامش هستیم؛ اما باید این آرامش دلپذیر را فقط در درون خویش جست‌وجو کنیم.

۱۴۱- کدام آثار به ترتیب، از آثار منظوم و منثور «جامی» است؟

۱) یوسف و زلیخا، لیلی و مجنون و (بهارستان، لمعات)

۲) سلامان و ابدال، خردنامه اسکندری و (لوايح، اشعة‌اللمعات)

۳) سلسله‌الذهب، مجنون و لیلی و (سیحة‌الابرار، نفعات‌الانس)

۴) خردنامه اسکندری، لیلی و مجنون و (تحفة‌الاحرار، اشعة‌اللمعات)

۱۴۲- در عصر صبا برخی علما و مجتهدین به سرودن شعر پرداختند. در کدام گزینه، همگی از این گروه‌اند؟

۱) میرزا حبیب خراسانی - شمس قیس رازی - حاج ملا هادی سبزواری

۲) حاج ملا هادی سبزواری - وصال شیرازی - میرزا محمود مازندرانی

۳) فدایی مازندرانی - میرزا حبیب خراسانی - ملا احمد نراقی

۴) ملا احمد نراقی - لسان‌الملک سپهر - شیانی

۱۴۳- تصحیح «دیوان سلمان ساوجی»، تصحیح «تاریخ بلعمی» و تألیف «براهین‌العجم» به ترتیب، از چه کسانی است؟

۱) مهرداد اوستا - ملک الشعرای بهار - لسان‌الملک سپهر

۲) مهرداد اوستا - میرزا حبیب خراسانی - فتحعلی خان صبا

۳) امیری فیروز کوهی - ملک الشعرای بهار - ملک الشعرای صبا

۴) حمیدی شیرازی - ادیب‌الممالک فراهانی - لسان‌الملک سپهر

۱۴۴- پدیدآورندگان «پیرمرد و دریا، دوبلینی‌ها، محاکمه، سیدارتا» به ترتیب، خالق کدام آثار نیز هستند؟

- ۱) خورشید همچنان می‌درخشد، خراب آباد، مسخ، گرگ بیابان
- ۲) وداع با اسلحه، سرزمین بی‌حاصل، آمریکا، نرگس و زرین دهن
- ۳) تصویر هنرمند در مقام یک مرد جوان، یولیسز، دمیان، گرتروید
- ۴) برف‌های کلیمانجارو، بیداری فین‌گان‌ها، قصر، بازی با مهره‌های شیشه‌ای

۱۴۵- کدام عبارات از دیدگاه تاریخ ادبیات، درست است؟

الف- امرؤالقیس، نابغه ذبیانی و عنتره بن شداد از صاحبان قصاید معلقه هستند.

ب- در آثار المنفلوطی نوعی غم و درد، گریز از واقعیت و خودشیفتگی وجود دارد.

ج- نخستین قدم‌های داستان‌نویسی به سبک نوین عراق را سمیع القاسم برداشته است.

د- مفاخره و مباحثات نسبت به مکارم اجداد و قبایل از ویژگی شعر دوره جاهلی اعراب است.

- ۱) الف - د ۲) الف - ج ۳) ب - د ۴) ب - ج

۱۴۶- آرایه‌های «مجاز، اسلوب معادله، لف و نشر، جناس و استعاره» به ترتیب، در کدام ابیات آمده است؟

- | | |
|-----------------------------------|-----------------------------------|
| الف) ز غرقاب این غم رهایی نیابم | ب) اثر تربیت و تابش خور را چه گنه |
| ج) رای روشن ز بزرگان کهنسال طلب | د) یارب دل من عاشق شیدای که باشد |
| ه) گر نسیم سحر از زلف تو بویی آرد | |

- ۱) ب، الف، ج، د، ه ۲) ب، ج، د، الف، ه ۳) د، ب، الف، ج، ه ۴) د، ج، ب، ه، الف

۱۴۷- ترتیب ابیات زیر از جهت آرایه‌های (تشخیص، ایهام، اسلوب معادله، لف و نشر، استعاره مصرحه)، کدام است؟

- | | |
|---------------------------------------|--------------------------------------|
| الف) گر دهدت روزگار دست و زبان زینهار | ب) طالب وصلی اگر با غم هجران خوش باش |
| ج) او را به چشم پاک دید چون هلال | د) دل ناله‌کنان رفت پی محمل دلدار |
| ه) یعقوب نکرد از غم نادیدن یوسف | |

- ۱) د، ه، ب، الف، ج ۲) د، ه، ج، الف، ب ۳) ج، ه، ب، الف، د ۴) ج، الف، د، ه، ب

۱۴۸- هر دو آرایه مقابل ابیات درست هستند، به جز:

- | | |
|-------------------------------------|-----------------------------------|
| ۱) گل بر رخ رنگین تو تا لطف عرق دید | ۲) بسیار دیده‌ایم درختان میوه‌دار |
| ۳) لهجه شیرین من پیش دهان تو چیست | ۴) غلام حلقه سیمین گوشوار توام |

۱۴۹- آرایه‌های موجود در بیت زیر، کدام‌اند؟

«ز زهد خشک ملولم کجاست باده ناب»

- | | |
|--------------------------------------|--------------------------------|
| ۱) حس آمیزی، ایهام، اغراق | ۳) کنایه، تضاد، ایهام تناسب |
| ۲) تشبیه بلیغ، ایهام تناسب، لف و نشر | ۴) متناقض نما، تشخیص، حس آمیزی |

۱۵۰- آرایه‌های بیت زیر، کدام‌اند؟

«ساز بی‌آهنگم و یکسر نوایم خارج است»

- | | |
|------------------------------------|--|
| ۱) استعاره، تشبیه، مجاز، حسن تعلیل | ۳) تشبیه، ایهام، استعاره، حس آمیزی |
| ۲) تشبیه، ایهام تناسب، ایهام، مجاز | ۴) استعاره، کنایه، ایهام تناسب، حس آمیزی |

۱۵۱- قافیه کدام بیت، نادرست است؟

- (۱) گر هزاران سال باشد عمر او
(۲) روز موسی پیش حق نالان شده
(۳) همچو جان بی‌گریه و بی‌خنده شد
(۴) عکس می‌دان نقش دیباچه جهان

۱۵۲- در کدام بیت، حروف قافیه، طبق قاعده «۲» (مصوت + دو صامت) آمده است؟

- (۱) چون ندارم من قبول و رشد غیب
(۲) جان نیاید در نشاط الا که بر بوی حبیب
(۳) هر آن حدیث که از عشق می‌کنند روایت
(۴) من خاک پای آن کسَم کاو خون ساغر می‌خورد

۱۵۳- در کدام بیت، هم اختیار وزنی و هم اختیار زبانی وجود دارد؟

- (۱) ملک کسری همه در قبضه فرمان تو باد
(۲) بودم افتاده ز پا شوق تو دستم بگرفت
(۳) عقل چو با آفتاب رای تو را دید گفت
(۴) مرا در منزل جانان چه امن عیش چون هر دم

۱۵۴- نام وزن بیت زیر، کدام است؟

- «در مانده‌ایم با دل غمخواره می کجاست؟
(۱) مضارع مثنی‌اخر مکفوف
(۲) هزج مثنی‌اخر مکفوف
(۳) هزج مثنی‌اخر مکفوف مجبوب
(۴) مضارع مثنی‌اخر مکفوف محذوف»

۱۵۵- بیت زیر با کدام بیت، در یک گروه وزنی قرار می‌گیرد؟

- «دردم نهفته به ز طیبیان مدعی
(۱) تا درخت دوستی بر کی دهد
(۲) شاها فلک از بزم تو در رقص سماع است
(۳) تحصیل عشق و رندی آسان نمود اول
(۴) به جز خیال دهان تو نیست در دل تنگ»

۱۵۶- وزن همه مصراع‌ها متناوب (دوری) است، به جز:

- (۱) در بزم درد نوشان زهد و ورع ننگند
(۲) جهان ز گریه‌ام از آب گشت مالمال
(۳) ای لب و گفتار تو کام دل و قوت جان
(۴) کجا به گرد سمندت رسد پیاپی مسکین

۱۵۷- هفتمین وزن پر کاربرد شعر فارسی، کدام است؟

- (۱) مفاعیلن مفاعیلن فعولن
(۲) مفاعیلن مفتعلن فاعلن
(۳) مفعول مفاعیلن مفاعیلن فعولن
(۴) مفتعلن مفتعلن مفتعلن مفتعلن

۱۵۸- با توجه به مکاتب نقّادی، صاحب‌نظران همه مکتب‌ها درست معرفی شده‌اند؛ به جز:

- (۱) اخلاقی: تولستوی، دیدرو، ارسطو
(۲) زیباشناسی: ایسن، داستایوسکی، مترلینگ
(۳) فنی: اریستارک، هوراس، عبدالقاهر جرجانی
(۴) اجتماعی: گنورگ کایزر، برتولت برشت، ژان پل سارتر

۱۵۹- کدام یک به ترتیب، از ویژگی‌های ادبی و فکری سبک هندی است؟

- (۱) تازه‌گویی و نازک‌اندیشی، واقعه‌گویی و واسوخت
(۲) به‌کارگیری اصطلاحات و لغات مردم عامه، اظهار یأس و ناامیدی
(۳) آوردن کنایات و استعارات دور از ذهن، آوردن ترکیبات غریب و نامأنوس
(۴) بی‌توجهی به متانت و صحت زبان، توجه به معنی و مضمون و رها کردن زبان

۱۶۰- کدام بیت، فاقد مفهوم بیت زیر است؟

«صوفی این الوقت باشد ای رفیق

- (۱) وصیت همین است جان برادر
- (۲) بودم جوان که گفت مرا پیر اوستاد
- (۳) سعدیا دی رفت و فردا همچنان معلوم نیست
- (۴) فرصت شمر طریقه رندی که این نشان

- نیست فردا گفتن از شرط طریق»
 که اوقات ضایع مکن تا توانی
 فرصت غنیمت است نباید ز دست داد
 در میان این و آن فرصت شمار امروز را
 چون راه گنج بر همه کس آشکاره نیست

۱۶۱- از کدام بیت، مفهوم مصراع «آینه کی برهم خورد از زشتی تمثالها» دریافت می‌شود؟

- (۱) خصمی زشت به آینه چه نقصان دارد
- (۲) از رخت آینه را خوش دولتی رو داده است
- (۳) آینه بینش شکسته است از آن
- (۴) تو در آینه حیران جمال خویشی و من هم

- چه غم از دشمنی مردم نادان ما را
 در درون خانه‌اش ماه است و بیرون آفتاب
 یک نقش در او هزار صورت دارد
 چو صورت گشته در آینه روی تو حیرانم

۱۶۲- کدام بیت، با بیت زیر، تقابل مفهومی دارد؟

«طیب، از طلب در دو گیتی میاسا

- (۱) گر ز بهر خور و خواب است تو را کوشش
- (۲) کوشش از تن طلب، کشش از جان
- (۳) ترک کوشش دامن منزل به دست آوردن است
- (۴) پیران تلاش رزق فزون از جوان کنند

- کسی چون میان دو منزل نشیند»
 پس به دست گلوی خویش گرفتاری
 جوشش از عشق دان، چشش ز ایمان
 راه خود را دور می‌سازی ز کوشیدن چرا
 حرص گدا شود طرف شام بیشتر

۱۶۳- با توجه به تحلیل داستان «رومیان و چینیان» در مثنوی مولوی همه گزینه‌ها، درست هستند، به جز:

(۱) چینیان، مظهر عالمان ظاهری هستند.

(۲) رومیان، مظهر و نماد صاحب‌دلان و اهل کشف و شهودند.

(۳) چینیان، کسانی هستند که نقش و نگار ظاهری هستی را می‌شناسند.

(۴) رومیان، کسانی هستند که با رنج و زحمت، علم ظاهری و کتابی را به دست می‌آورند.

۱۶۴- مفهوم کلی کدام بیت، با سایر ابیات متفاوت است؟

- (۱) در بیابان فنا گم شدن آخر تا کی
- (۲) گذار بر ظلمات است خضر راهی کو
- (۳) بیا که چاره ذوق حضور و نظم امور
- (۴) روندگان طریقت ره بلا سپرند

- ره بپرسیم مگر پی به مهمات بریم
 مباد کاتش محرومی آب ما ببرد
 به فیض بخشی اهل نظر توانی کرد
 رفیق عشق چه غم دارد از نشیب و فراز

۱۶۵- کدام بیت، با بیت زیر ارتباط تصویری دارد؟

«باز پرسید ز گیسوی شکن در شکنش

- (۱) چو بر شکست صبا زلف عنبر افشانش
- (۲) سری که از تو بپیچد بریده باد چو زلف
- (۳) تا دل هرزه گرد من رفت به چین زلف او
- (۴) بشوران زلف و آشوبی به مغز نوبهار افکن

- کاین دل غم‌زده، سرگشته، گرفتار کجاست»
 به هر شکسته که پیوست تازه شد جانش
 دلی که از تو بگردد سیاه باد چو خال
 زان سفر دراز خود عزم وطن نمی‌کند
 بکش بند نقاب و آتشی در لاله‌زار افکن

■ ■ عَيْنُ الْأَصْحَاحِ وَالْأَقْبَى فِي الْأَجُوبَةِ لِلتَّرْجَمَةِ أَوْ الْمَفْهُومِ أَوْ التَّعْرِيبِ (۱۶۶ - ۱۷۱)

۱۶۶- « نَعَمَ الْإِنْسَانُ مَنْ يَشْتَقِلْ بِهَدْفِهِ وَ لَا يَغْفَلُ عَنِ الْأُمُورِ الْأُخْرَى أَيْضًا! »:

- ۱) بسیار انسان خوبی است آنکه مشغول هدف خود بوده از دیگر امور هم غافل نیست!
- ۲) چه انسان خوبی خواهد بود آنکه سرگرم هدفش است و از دیگر کارها غفلت نمی‌کند!
- ۳) خوب انسانی است کسی که به هدفش مشغول می‌شود و از امور دیگر هم غافل نمی‌گردد!
- ۴) کسی که فقط به هدف خویش می‌پردازد و از کارهای دیگر باز نمی‌ماند، انسان خوبی است!

۱۶۷- « لَا أَدْعُ مَجَالِسَتَهُ لِحِظَةِ خَوْفًا مِنْ فُقْدَانِ شَيْءٍ مِنْ فُضَائِلِهِ الْعِلْمِيَّةِ وَالْعَمَلِيَّةِ! »:

- ۱) حتی برای یک لحظه، همنشینی با او را از بیم از دست رفتن برتری علمی و عملی او، ترک نکرده‌ام!
- ۲) بخاطر ترس از دست دادن چیزی از فضایل علمی و عملی لحظه‌ای همنشینی با او را رها نمی‌کنم!
- ۳) حتی یک لحظه هم مصاحبت با او را ترک نکردم از ترس از دست دادن اندکی از فضیلت‌های علمی و عملی او!
- ۴) برای هم‌صحبتی با او حتی یک لحظه را از دست نمی‌دهم بخاطر بیم از دست رفتن فضیلت‌های علمی و عملی او!

۱۶۸- « الْحِلْمُ حِجَابٌ سَاتِرٌ وَ الْعَقْلُ سَيْفٌ قَاطِعٌ، فَاسْتَرِ سَيِّئَاتِ خَلْقِكَ بِحِلْمِكَ وَ قَاتِلْ هَوَاكَ بِعَقْلِكَ! »:

- ۱) حلم پرده‌ایست برای پوشاندن و شمشیر برای قطع کردن، لذا باید بدیهی‌های اخلاقی با حلمت پوشیده شود و عقلت با نفست بجنگد!
- ۲) بردباری حجابی پوشیده و عقل شمشیری قطع‌کننده است، بنابراین بدیهی‌های اخلاقی باید با آن پوشیده شود و عقلت با هوای نفس بجنگد!
- ۳) بردباری حجاب پوشاننده تو است و عقل شمشیر برنده تو، پس بدیهی‌های اخلاقی را با بردباری بپوشان و بوسیله عقلت با هوای نفس بجنگ!
- ۴) حلم پرده‌ای پوشاننده و عقل شمشیری برنده است، پس بدیهی‌های اخلاقی را با حلم خود بپوشان و بوسیله عقل خود با هوای نفس خویش بجنگ!

۱۶۹- عَيْنُ الْخَطَا:

- ۱) إِنْ يَتَوَاضَعُ الْإِنْسَانُ أَمَامَ النَّاسِ يَرْفَعُوهُ مَنزِلَةً وَ مَقَامًا: انسان در برابر مردم تواضع می‌کند تا او را از نظر منزلت و مقام بالا برند!
- ۲) أَخَذَ هَذَا التَّلْمِيزَ يَتَعَلَّمُ كَيْفِيَّةَ آدَاءِ وَاجِبَاتِهِ شَيْئًا فَشَيْئًا: این دانش‌آموز اندک اندک شروع به یاد گرفتن چگونگی انجام وظایفش کرد!
- ۳) هُنَاكَ قَوْمٌ رَفَضُوا دَعْوَةَ نَبِيِّهِمْ وَ لَمْ يَقَاتِلُوا الْأَعْدَاءَ مَعَهُ: قومی وجود دارند که دعوت پیامبر خود را رد کردند و همراه او با دشمنان نجنگیدند!
- ۴) عَلَيْنَا أَنْ نَدْعُو اللَّهَ بِأَنْ يَقْوَى جَوَارِحُنَا فِي سَبِيلِ خِدْمَتِهِ: بر ماست که از خداوند بخواهیم اعضای بدن ما را در راه خدمتش قوی و نیرومند گرداند!

۱۷۰- « هَرَكْسٌ شِيرِينِي مَوْفَقِيَّتِي رَا يَكْبَارُ بِجَشْدٍ فِي مَقَابِلِ سَخْتِيَّهَائِي زَنْدِغِي اسْتِقَامَتِي مِي وَرَزْدَا! »:

- ۱) من ذاق حلو النَّجَاحِ مَرَّةً وَاحِدَةً صَبْرٌ أَمَامَ صَعُوبَاتِ الْحَيَاةِ!
- ۲) من ذاقَتْ حَلْوَةَ النَّجَاحِ لِلْمَرَّةِ الْوَاحِدَةِ تَسْتَقِيمُ فِي الْمَصَاعِبِ الْحَيَاةِ!
- ۳) من ذَوَّقَ حَلَاوَةَ النَّجَاحِ لِمَرَّةٍ وَاحِدَةٍ اسْتَقَامَ أَمَامَ الْمَصَاعِبِ فِي الْحَيَاةِ!
- ۴) من ذَوَّقَتْ حَلَاوَةَ النَّجَاحِ لِمَرَّةٍ وَاحِدَةٍ تَصْبِرُ فِي الصَّعُوبَاتِ مِنَ الْحَيَاةِ!

۱۷۱- « والدینی که فرزندانشان را از حرکت در راه پیشرفت باز نمی‌دارند، نیکو والدینی هستند! »:

- ۱) الوالدین اللذین لا یمنعا أولادهما عن حركة إلى طریق التَّقَدُّمِ نعم الوالدان!
- ۲) الأبوان اللذان لم یصدَا أبناءهما عن السیر فی سبیل التَّرْقِي نعم الوالدین!
- ۳) نعم الأبوان، الأبوان اللذین لن یمنعا أولادهما عن الحركة فی طریق التَّرْقِي!
- ۴) نعم الوالدان، الوالدان اللذان لا یصدان أبناءهما عن السیر فی سبیل التَّقَدُّم!

■ ■ عین المناسب للجواب عن التشکيل (۱۷۲ و ۱۷۳)

۱۷۲- « استشهد في ساحة الجهاد اثنا عشر مجاهدًا و إحدى عشرة مجاهدة! ». عین الصحيح:

- ۱) سَاحَة - الجِهَاد - اثْنَا عَشَرَ
- ۲) الجِهَاد - إِحْدَى عَشْرَةَ - مُجَاهِدَةٌ
- ۳) أُسْتُشْهِدُ - اثْنَا عَشَرَ - مُجَاهِدًا
- ۴) مُجَاهِدًا - إِحْدَى عَشْرَةَ - مُجَاهِدَةٌ

۱۷۳- عین الخطأ:

- ۱) إِنْ أَرَدْتَ الْإِبْتِسَامَ لِلْحَيَاةِ،
- ۲) فَعَلَيْكَ أَنْ تُحَارِبَ النَّسَاؤِمَ وَ الْيَأْسَ،
- ۳) فَإِنَّ الْفُرْصَةَ سَانِحَةٌ لَكَ وَ لِيُغَيِّرَكَ،
- ۴) وَ النَّجَاحَ بَابُهُ مَفْتُوحٌ لَكَ وَ لِيُغَيِّرَكَ مِنَ النَّاسِ!

■ ■ عین الصحيح في الإعراب و التحليل الصرفي (۱۷۴ و ۱۷۵)

۱۷۴- « قَالَ رَبِّ إِنِّي دَعَوْتُ قَوْمِي لَيْلًا وَ نَهَارًا »:

- ۱) لَيْلًا: اسم - مشتق (اسم زمان) - نكرة - معرب / ظرف أو مفعول فيه للزمان و منصوب
- ۲) نَهَارًا: مفرد منکر - جامد - نكرة - معرب - منصرف / مفعول فيه ثانٍ للزمان و منصوب
- ۳) دَعَوْتُ: ماضٍ - مجرد ثلاثي - معتل و ناقص / فعل و فاعله ضمير التاء البارز، و الجملة فعلية
- ۴) رَبِّ: مفرد مذكر - معرّف بالإضافة (ضمير الياء محذوف) - معرب - منصرف / فاعل لفعل « قَالَ » و مرفوع

۱۷۵- « قَدِمَ أَهَالِي الْمَدِينَةَ شَكْوَى إِلَى الْخَلِيفَةِ! »:

- ۱) شَكْوَى: جامد - معرّف بالإضافة - معرب - مقصور / مفعول به و منصوب تقديرًا
- ۲) أَهَالِي: جمع تَكْسِير (مفرد: أهل، منکر) - معرب - منقوص / فاعل و مرفوع تقديرًا
- ۳) قَدِمَ: ماضٍ - مزيد ثلاثي (من باب تَفَعَّل) - مبني للمعلوم / فعل و فاعله « أَهَالِي » و الجملة فعلية
- ۴) الْمَدِينَةَ: معرّف بآل - معرب - صحيح الآخر - ممنوع من الصرف / مضاف إليه و مجرور بالفتحة

■ ■ عین المناسب للجواب عن الأسئلة التالية (۱۷۶ - ۱۸۵)

۱۷۶- عین الخطأ في الضمير (على حسب المرجع):

- ۱) البضائع الأجنبية تمنعنا من الاكتفاء الذاتي فهي تغلق مصانعنا!
- ۲) لا مدرسة أفضل من التجربة، ولكن ثمنها باهظ و هي عمرنا!
- ۳) إحتياجاتنا في الحياة كثيرة فنختصرها بكلمة « يا رب! »
- ۴) الناس صناديق مغلقة، قد تجد فيها كنزًا نادرًا!

۱۷۷- عین ما فيه المنسوب و المصغر معًا:

- ۱) إِنَّ الْمَطَرَ إِحْدَى النِّعَمِ الْإِلَهِيَّةِ وَ فِيهِ فَوَائِدٌ كَثِيرَةٌ لِلكَائِنَاتِ!
- ۲) كَانَ هَذَا الطِّفْلِ يَعْمَلُ فِي الذِّكَّانِ نَهَارًا وَ يَدْرُسُ فِي الْبَيْتِ لَيْلًا!
- ۳) قَبِيلُ الْمَبَادِرَةِ بِإِعْرَابِ الْكَلِمَاتِ، طَلَبْنَا مِنَ الْمُعَلِّمِ كِتَابَةَ تَحْلِيلِهَا الصَّرْفِيِّ!
- ۴) عَلَّقَ الْمَدِيرُ عَلَى عُنُقِ هَذَا الطَّالِبِ وَسَامًا ذَهَبِيًّا تَقْدِيرًا لِاجْتِهَادِهِ وَ نَشَاطِهِ!

١٧٨- عَيْنِ الْخَطِإِ (فِي صِيغَةِ الْأَفْعَالِ):

- (١) ستأتى العزة و العظمة بعد مقاومتنا في الحرب! (٢) ستصبح هذه الأشجار مملوءة بالأزهار في الربيع!
 (٣) تساعدني يداي في كل الأعمال إن كانتا سالمتين! (٤) يستفيد كل يوم هذه الطفلة من الأدوية حتى يشفى!

١٧٩- عَيْنِ الْخَطِإِ (فِي إِعْرَابِ الْمَضَارِعِ):

- (١) يا أصحاب العلم و القدرة: إن تتواضعوا يرفعكم الله!
 (٢) اجتهدوا اليوم في حياتكم جيداً تتجحوا في المستقبل!
 (٣) قالت المعلمة لتلميذتها: لم لا تستمعا إلى الدرس بدقة لتفهماه!
 (٤) عسى هؤلاء الطالبات الفاضلات أن يتمتعن بمكانة رفيعة في المجتمع!

١٨٠- عَيْنِ النَّعْتِ جَمَلَةٌ يَخْتَلِفُ إِعْرَابُهَا الْمُحَلَّى عَنِ الْبَاقِي:

- (١) إن لرجال الدين علامات يُعرفون بها! (٢) تهجم الأمواج الخطرة على فلك ليس له حركة!
 (٣) يتكوّن الضباب من قطيرة ماء تنتشر في الهواء! (٤) إقترح المعلم على أطفال يُسرعون أن يتسابقوا في القفز!

١٨١- عَيْنِ الْخَطِإِ (فِي أَسْلُوبِ التَّعْجَبِ):

- (١) ما أكمل الدين الإسلامي لمن يتعمق فيه! (٢) ما أضرّ اليومان للإنسان إذا كانا مساويين!
 (٣) ما أحسن الذين يُنفقون أموالهم في سبيل الله! (٤) ما أحلى مساعدة المحتاجين لرفع حاجاتهم!

١٨٢- عَيْنِ التَّمْيِيزِ أَصْلُهُ مَفْعُولٌ بِهِ:

- (١) قد كثر الله قلوب عباده المؤمنين نوراً!
 (٢) اشتهر هذا الطالب بين طلاب المدرسة دراسةً!
 (٣) كأن هذه الليلة أقصر من كل ليالي هذه السنة طولاً!
 (٤) حسن أخي أمام معلميه أخلاقاً و لم يرجع إلى ماضيه!

١٨٣- عَيْنِ الْمُسْتَثْنَى مَرْفُوعاً:

- (١) لا يتعرّف أحد على حقيقة الحياة إلا صاحب الأخلاق الفاضلة!
 (٢) الطلاب يتعاونون في فهم دروسهم إلا من يتكاسل فيها!
 (٣) يا رب؛ اغفر لمن لا يملك إلا الدعاء و التوسل!
 (٤) لا يصل إلى الغايات السامية إلا من يسعى!

١٨٤- عَيْنِ التَّشْبِيهِ الْبَلِيغِ:

- (١) الربيع يشبه ثياباً ملونة جمالاً و حسناً!
 (٢) الإيمان بالله استمساك بالعروة الوثقى!
 (٣) العبادة من دون الله كإمساك إبليس بخناق الإنسان!
 (٤) الإنسان عالم معقد في العظمة و نحن لا ندرك ذلك!

١٨٥- عَيْنِ مَا فِيهِ « الْفَاصِلَةُ »:

- (١) ﴿ ينقلب إلى أهله مسروراً ﴾ (٢) ﴿ جاء الحقّ و زهق الباطل ﴾
 (٣) ﴿ إنّي لما أنزلت إليّ من خير فقير ﴾ (٤) ﴿ من شجرة مباركة زيتونة، لا شرقية و لا غربية ﴾

- ۱۸۶- کدام مورد، به دولت ایلام که مرکز حکومت‌شان در خوزستان قرار داشت، نسبت داده شده است؟
 (۱) برای همیشه به حکومت سومریان خاتمه دادند.
 (۲) هجوم گوتی‌ها موجب ویرانی بسیاری از شهرهای ایلام شد.
 (۳) نخستین ظروف سفالی با نقش‌های تزئینی، به وسیله آنان مورد استفاده قرار گرفت.
 (۴) مراسم مذهبی را با روشن کردن آتش به وسیله شاتن‌ها بر فراز کوه‌ها انجام می‌دادند.
- ۱۸۷- کدام سرزمین یکی از مهم‌ترین مسائل مورد مناقشه میان ایران و روم، در سراسر دوره اشکانیان و ساسانیان بود؟
 (۱) حران (۲) یونان (۳) ارمنستان (۴) آسیای صغیر
- ۱۸۸- معاویه پس از تحمیل قرارداد صلح به امام حسن (علیه السلام) به کدام اقدام مهم در سرزمین‌های اسلامی دست زد؟
 (۱) رسماً خلافت مسلمانان را به دست گرفت.
 (۲) گامی اساسی در جهت تغییر شکل و محتوای حکومت دینی برداشت.
 (۳) با موروثی کردن خلافت، زمینه را برای به قدرت رسیدن یزید فراهم ساخت.
 (۴) با سوء استفاده از بیت‌المال، واگذاری حکومت و حتی تهدید، تعدادی از افراد جاه‌طلب و حيله‌گر را به خدمت گرفت.
- ۱۸۹- کدام یک از شهرهای ماوراءالنهر، به وسیله دولت سامانیان به عنوان پایتخت انتخاب شد؟
 (۱) مرو (۲) بلخ (۳) سمرقند (۴) بخارا
- ۱۹۰- در کدام یک از جنگ‌های صلیبی، صلاح‌الدین ایوبی با بازپس‌گیری بیت‌المقدس از جنگجویان مسیحی، آنان را در این نبرد ناکام گذاشت؟
 (۱) دوم (۲) سوم (۳) چهارم (۴) پنجم
- ۱۹۱- در ابتدای قرن بیستم، کشور ژاپن به بهانه پیدا کردن فضای حیاتی، به کدام ناحیه چین لشکر کشید؟
 (۱) پکن (۲) تایوان (۳) هنگ‌کنگ (۴) منچوری
- ۱۹۲- پس از کنفرانس ورسای، جامعه ملل با هدف حفظ صلح و امنیت بین‌المللی، در کدام شهر تشکیل شد؟
 (۱) لاهه (۲) ژنو (۳) لندن (۴) سانفرانسیسکو
- ۱۹۳- حکومت تزاری روسیه که با سقوط دولت صفوی بخش‌هایی از شمال ایران را تصرف کرده بود، با روی کار آمدن نادرشاه به کدام روش روی آورد؟
 (۱) برای رفع اختلافات ایران با عثمانی، از اقدامات نادر حمایت کردند.
 (۲) با اعزام نیروهای نظامی به منطقه قفقاز، گرجستان را تصرف کردند.
 (۳) با ملاحظه شجاعت و قدرت نظامی نادر، تلاش کردند روابط دوستانه‌ای با ایران برقرار کنند.
 (۴) حاکم وقت گرجستان را علیه شاه افشار تحریک کردند، تا از فرمان حکومت ایران سربچی کند.
- ۱۹۴- کدام روحانی مبارز عصر مشروطیت، با نفوذ طرفداران اندیشه‌های غربی در مجلس، تصویب قانون در آن را خلاف شرع اعلام کرد؟
 (۱) آیت الله بهبهانی (۲) آیت الله طباطبایی
 (۳) آیت الله سیدعلی اکبر فال اسیری (۴) آیت الله شیخ فضل الله نوری
- ۱۹۵- در سالگرد قیام ۱۵ خرداد، امام خمینی (ره) با صدور اعلامیه‌ای کدام مورد را به همگان اعلام نمود؟
 (۱) تداوم مبارزه تا سرنگونی سلطنت پهلوی
 (۲) بر ملا کردن رابطه شاه با آمریکا و رژیم صهیونیستی
 (۳) مبارزه با طاغوت را تکلیف الهی و انسانی برای همه دانست.
 (۴) در نطقی، شاه را با شجاعت تمام مورد خطاب قرار دادند، تا مردم آماده قیام شوند.

- ۱۹۶- در کدام تقویم ایرانی به علت عدم اجرای کبیسه، نوروز از اعتدال بهاری خارج شده بود؟
 (۱) یزدگردی (۲) هجری قمری (۳) هجری شمسی (۴) شمسی قمری
- ۱۹۷- قدیمی‌ترین اجساد انسانی به دست آمده در قاره آفریقا با قدمت ۲/۵ تا ۴ میلیون سال، با کدام روش تاریخ‌گذاری شده‌اند؟
 (۱) کربن ۱۴ (۲) تجزیه و تحلیل عناصر آن با اورانیوم
 (۳) سال‌یابی پتاسیم (۴) براساس حلقه درختان موجود در قبور
- ۱۹۸- در دوره کدام سلسله در ایران، نمایش آئینی (شبهه‌خوانی)، که تنها نمایش بومی - مذهبی در جهان اسلام بود، متداول گردید؟
 (۱) زندیه (۲) صفویه (۳) قاجاریه (۴) آل بویه
- ۱۹۹- ردپای بعضی رویدادهای سیاسی ثبت نشده و فراموش شده مناطق مختلف ایران، در کدام یک از فرهنگ‌های زیر قابل جستجو است؟
 (۱) شهر آشوب‌ها (۲) ادبیات رمزی (۳) ادبیات عامیانه (۴) تاریخ‌های منظوم
- ۲۰۰- کدام یک از مورخان معروف ایرانی در دستگاه حکومت مغولان دارای منصب دولتی بود؟
 (۱) منهای سراج (۲) فتحعلی خان صبا (۳) حمدالله مستوفی (۴) عطا ملک جوینی

۲۰۱- ویژگی دامنه جنوبی البرز و دامنه غربی زاگرس، به ترتیب کدام اند؟

- ۱) بارش کم و اغلب در فصول گرم سال به صورت رگبار و ناگهانی است - بارش زیاد و دارای دشت‌های آبرفتی و دره‌های باز است.
- ۲) رطوبت کمی دارد و در فصول سرد سال میزان ناچیزی برف و باران می‌بارد - رطوبت زیاد در ارتفاعات بالا مترکم شده و به شکل برف و باران فرو می‌ریزد.
- ۳) رطوبت دریای خزر، رودهای فراوان را به وجود آورده و پوشش گیاهی آن به صورت جنگل است - جریان رودهای پرآب در دره‌ها و دشت‌ها زمینه را برای کار کشاورزی فراهم کرده است.
- ۴) رودهای پر آب و دمای ملایم، زمینه را برای کشاورزی فراهم کرده است - نفوذ توده‌های هوای مرطوب مدیترانه در برخورد با دامنه‌های غربی زاگرس سبب بارش برف و باران زیاد می‌شود.

۲۰۲- مهم‌ترین نتیجه کاهش مسیر حفاظتی آزن در جو، کدام است؟

- ۱) انسان توانست از تشعشعات حرارتی زمین عکس بگیرد.
 - ۲) ریزش باران‌های اسیدی در کشورهای شبه جزیره اسکاندیناوی
 - ۳) افزایش کارایی و توانمندی پرتوهای خطرآفرین فرابنفش در سطح زمین
 - ۴) اثر طول موج پرتوهای آسیب‌رسان فرابنفش خورشیدی که زیان بارند، خنثی می‌شود.
- ۲۰۳- در میان کشورهای اروپایی، کدام کشورها به ترتیب کمترین میزان توریست فرستی و بیشترین میزان توریست‌پذیری را دارند؟

- ۱) آلمان و سوئد - ایتالیا و سوئیس
- ۲) سوئد و اسپانیا - یونان و سوئیس
- ۳) اسپانیا و یونان - اسپانیا و ایتالیا
- ۴) یونان و آلمان - یونان و اسپانیا

۲۰۴- چنانچه هرم سنی در ایران به سمت سالمندی حرکت کند، به‌طور کلی چه پیامدی به دنبال خواهد داشت؟

- ۱) مانعی اصلی بر سر راه توسعه اقتصادی جامعه خواهد بود.
 - ۲) میزان نرخ رشد مطلق بیشتر از نرخ رشد طبیعی خواهد شد.
 - ۳) پدیده مهاجر فرستی شکل می‌گیرد و شهرها به محل سکونت بازنشستگان تبدیل می‌شوند.
 - ۴) برهم خوردن تعادل جمعیتی، تضعیف نیروی دفاعی و شهرنشینی به مفهوم گسترده آن رونق می‌گیرد.
- ۲۰۵- به کدام علت از گذشته‌های دور، بین جغرافیا و مطالعات توسعه، ارتباطی قوی وجود داشته است؟

- ۱) تا بتوانند چشم‌اندازها را تفسیر و به درک روابط متقابل انسان و محیط بپردازند.
- ۲) نیاز به شناسایی محیط زندگی و برنامه‌ریزی برای آینده این محیط و مردم ساکن آن
- ۳) جغرافیا برای یافتن پاسخ‌ها، نیازمند ترکیب کردن اطلاعات حاصل از علوم مختلف است.
- ۴) حفاظت و بهره‌برداری از منابع طبیعی بدون برهم زدن تعادل محیط، جهت بهبود زندگی انسان‌ها

۲۰۶- در طبقه‌بندی کوپن، گروه آب وهوایی B، کدام ویژگی را داراست؟

- ۱) کمبود بارش، دامنه دمای زیاد و نامناسب برای رشد درختان
 - ۲) بارش تابستانه، دما همیشه پایین و بارش و دما کافی برای رشد مخروطیان
 - ۳) بارش در دوره سرد بیشتر از دوره گرم و مناسب برای رشد جنگل‌های خزان‌دار
 - ۴) بارش در تمام سال و دما هیچ ماهی کمتر از ۱۸ درجه نیست و مناسب برای رشد انواع درختان
- ۲۰۷- نتیجه جدایی و دور شدن صفحات زمین، کدام است؟

- ۱) کوچک شدن فضای چاله بین دو صفحه
 - ۲) بالا آمدن مواد مذاب و تشکیل کوه‌های آتشفشانی
 - ۳) تخریب توده‌های عظیم سنگ‌ها و صخره‌ها در مرز صفحات
 - ۴) بالا آمدن مواد و لایه‌های انباشته شده در کف چاله‌ها و تشکیل توده‌های جوان چین خورده
- ۲۰۸- عبارت درست در ارتباط با نواحی قطبی، کدام است؟

- ۱) در نواحی قطبی فشار زیاد هوا باعث سرمای شدید در تمام مدت سال می‌شود.
- ۲) بیشترین تعداد روزها و شب‌های ۲۴ ساعته در مدارهای قطبی ۶۶ درجه و ۳۳ دقیقه است.
- ۳) $\frac{9}{10}$ از حجم اйсبرگ‌ها در زیر آب پنهان و خطری جدی برای کشتی‌رانی محسوب می‌شوند.
- ۴) شبه جزیره باریکی که از جنوبگان جدا شده و به سمت آمریکای جنوبی کشیده شده، ودل نام دارد.

۲۰۹- مرز بین فرانسه و اسپانیا کدام ویژگی را دارد؟

- ۱) رود مرزی که حق کشتیرانی را به هر دو کشور می‌دهد.
 - ۲) خطوطی مستقیم که دارای شکل تقریباً منظمی هستند.
 - ۳) خط مرزی دقیق، به‌طور نسبی دائمی و غیرقابل تغییر است.
 - ۴) نوع مرز معمولاً زمینه‌های تنش و نا آرامی را فراهم می‌کند.
- ۲۱۰- کدام گزینه، با عوامل مؤثر در قدرت ملی کشورها مغایرت دارد؟
- ۱) ناهمواری‌ها در قدرت ملی یک کشور نقش مؤثری دارند.
 - ۲) وسعت زیاد به تنهایی عامل مهمی در قدرت ملی محسوب می‌شود.
 - ۳) موقعیت یک سرزمین، یکی از عوامل مؤثر در قدرت ملی به حساب می‌آید.
 - ۴) آب و هوای متنوع سرزمین‌های وسیع‌تر، سبب قدرتمندتر شدن آن‌ها می‌شود.

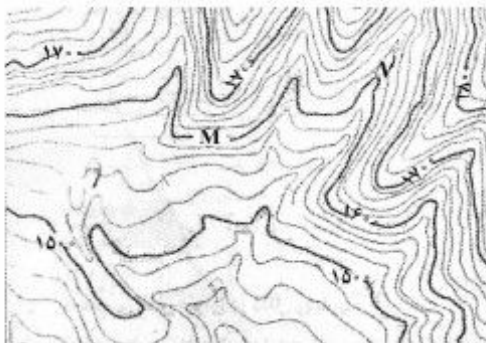
۲۱۱- کدام یک از موارد زیر، با ویژگی فرودگاه به‌عنوان یک سیستم، مطابقت می‌کنند؟

- الف- سیستمی بسته، که برای بقا نیاز به تعادل دارد.
- ب- سیستمی با باز خورد مثبت که به سمت تعادل حرکت می‌کند.
- ج- سیستمی باز که تأثیر متقابل سیستم و محیط در آن دیده می‌شود.
- د- سیستمی است که در آن مواد جدید دوباره به سیستم برمی‌گردند.
- ه- سیستمی که انرژی موجود در آن به‌صورت پایان‌ناپذیر تکرار می‌شود.
- ۱) ب، ج و د ۲) ب، ج و ه ۳) الف و ه ۴) ج و د

۲۱۲- در یک پژوهش جغرافیایی، در گام پنجم و ششم به ترتیب چه اقدامی انجام می‌گیرد؟

- ۱) تدوین فرضیه - جمع‌آوری داده‌ها
- ۲) به‌کارگیری مدل تحلیلی تحقیق - پردازش داده‌ها
- ۳) جمع‌آوری داده‌ها - تدوین فرضیه
- ۴) پردازش داده‌ها - به‌کارگیری مدل تحلیلی تحقیق

۲۱۳- خطوط میزان در جنوب شرق نقشهٔ توپوگرافی زیر، نمایش‌دهندهٔ کدام پدیده است و اختلاف ارتفاع دو نقطهٔ M و N چقدر است؟



- ۱) یال - ۸۰ متر
- ۲) یال - ۲۰ متر
- ۳) دره - ۸۰ متر
- ۴) دره - ۲۰ متر

۲۱۴- مهم‌ترین ویژگی ماهوارهٔ اسپات، کدام است؟

- ۱) توانایی تصویربرداری از زوایای مختلف، برجسته‌نمایی پدیده‌ها و هر ۱۰۱ دقیقه یکبار به دور زمین حرکت می‌کند.
- ۲) توانایی تصویربرداری از زوایای مختلف، برجسته‌نمایی پدیده‌ها و هر ۱۶ روز یکبار داده‌ها را از سراسر زمین جمع‌آوری می‌کند.
- ۳) هر ۱۶ روز یکبار به دور زمین حرکت کرده و داده‌های دورسنجی را به‌منظور استفاده در بخش‌های مخابراتی جمع‌آوری می‌کند.

- ۴) هر ۱۰۱ دقیقه یکبار به دور زمین حرکت کرده و داده‌های دورسنجی را به منظور استفاده در بخش‌های مخابراتی جمع‌آوری می‌کند.

۲۱۵- منشور آمایش سرزمین اروپا، برای یکپارچه‌سازی الگوهای توسعه در کشورهای این قاره، همهٔ اهداف اساسی زیر را مورد توجه قرار داده است، به‌جز:

- ۱) افزایش کیفیت سطح زندگی شهروندان
- ۲) توسعهٔ متوازن اجتماعی و اقتصادی مناطق مختلف اروپا
- ۳) بهره‌برداری آگاهانه و مسئولانه از منابع طبیعی و حفاظت آن
- ۴) فراهم کردن زمینهٔ رشد اقتصادی مناطق مختلف اروپا، متناسب با استعدادها و با حفظ رقابت سازنده

۲۱۶- در رابطه با جهان اجتماعی، موارد زیر نشانگر چیست؟

- جهان اجتماعی و نظم آن، پدیده‌ای طبیعی و تکوینی نیست.
- عدم توانایی حفظ و انتقال فرهنگ به نسل بعد
- اجزا و پدیده‌هایی که کمتر در معرض تغییر و تحول قرار می‌گیرند.

- (۱) ساخت جهان اجتماعی - بازتولید جهان اجتماعی - گوناگونی جهان‌های اجتماعی
 - (۲) ویژگی جهان اجتماعی - دگرگونی جهان اجتماعی - لایه‌های عمیق جهان اجتماعی
 - (۳) بازتولید جهان اجتماعی - فروپاشی جهان اجتماعی - لایه‌های سطحی جهان اجتماعی
 - (۴) تغییرات جهان اجتماعی - گوناگونی جهان‌های اجتماعی - لایه‌های جهان‌های اجتماعی
- ۲۱۷- به ترتیب این ویژگی‌ها به کدام شناخت مربوط است؟

- گسترده‌ترین نوع شناخت اجتماعی
- عدم برخورد یکسان فرهنگ‌های مختلف با آن
- به دنبال کشف امور واقعی بودن

- (۱) عقلی - علمی - عقلی
- (۲) علمی - وحیانی - علمی
- (۳) علمی - عمومی - عقلی
- (۴) عمومی - شهودی - علمی

۲۱۸- عبارت درست در رابطه با علم نظری، عقل عملی و علم اجتماعی عقلی، کدام است؟

- (۱) شناخت هستی‌ها - ابزار شناخت امور کلی و غیر طبیعی - استفاده از علم نظری و عملی
- (۲) پیدایش موضوع علم با اراده و آگاهی انسان - ابزار شناخت حسی تجربی - استفاده از معنای خاص عقل
- (۳) استقلال موضوع آن از اراده و آگاهی انسان - شناسایی بایدها و نبایدها و احکام ارزشی - استفاده از عقل نظری و عملی
- (۴) ابزاری برای هر نوع شناخت و تلاش علمی و ذهنی انسان - شناخت هستی‌ها - قرار دادن علوم اجتماعی به صورت یک علم ابزاری

۲۱۹- عبارت‌های زیر، تأثیر کدام بخش‌های هویتی را بر یکدیگر بیان می‌کند؟

- قوای بدنی در حکم ابزارهایی برای قوای نفسانی هستند.
- هر جهان اجتماعی با نوعی خاص از هویت اخلاقی و روانی افراد سازگار است.
- در جامعه قبيله‌ای، هویت افراد از طریق جایگاه قبيله‌ای آن‌ها مشخص می‌شود.
- (۱) رابطه جهان اجتماعی با طبیعت و بدن - رابطه جامعه و فرهنگ با ویژگی‌های نفسانی - رابطه جامعه و فرهنگ با ویژگی‌های روحی

(۲) تأثیر ویژگی‌های جسمانی بر خصوصیات روحی - تعامل جهان اجتماعی با جهان نفسانی - تعامل جهان اجتماعی با جهان نفسانی

(۳) تعامل جهان اجتماعی با جهان نفسانی - تأثیر زندگی اجتماعی بر جهان نفسانی - تعامل جهان اجتماعی با خصوصیات جسمانی

(۴) تأثیر ویژگی‌های جسمانی بر خصوصیات روحی - تأثیر جهان نفسانی بر فرهنگ - تأثیر ویژگی‌های جسمانی بر خصوصیات روحی

۲۲۰- به ترتیب در هر یک از این شرایط فرهنگی چه وضعیتی پیش می‌آید؟

الف: بازماندن از پاسخ به نیازهای جسمانی یا فطری

ب: بحران هویت

ج: عمل نکردن متناسب با نیازهای معنوی و روحی افراد

(۱) مرگ طبیعی فرهنگ - دگرگونی و تحول هویت فرهنگی - رویارویی با ناامیدی و خودکشی

(۲) رویارویی با ناامیدی و خودکشی - تعارض فرهنگی - دگرگونی و تحول هویت فرهنگی

(۳) دگرگونی و تحول هویت فرهنگی - رویارویی با ناامیدی و خودکشی - تزلزل فرهنگی

(۴) مرگ طبیعی فرهنگ - تزلزل فرهنگی - دگرگونی و تحول هویت فرهنگی

۲۲۱- به ترتیب «وضع قوانین و مدیریت اجرایی»، «ایجاد زمینه مقبولیت سیاسی» و «تأمین رفاه عمومی»، مبین تأثیر کدام نظام‌ها بر

یکدیگر است؟

(۱) سیاسی بر اقتصادی - فرهنگی بر سیاسی - سیاسی بر اقتصادی

(۲) سیاسی بر فرهنگی - فرهنگی بر سیاسی - اقتصادی بر فرهنگی

(۳) سیاسی بر فرهنگی - اقتصادی بر سیاسی - فرهنگی بر اقتصادی

(۴) اقتصادی بر فرهنگی - فرهنگی بر سیاسی - اقتصادی بر سیاسی

۲۲۲- سیر به دست گرفتن مدیریت انتقال فرهنگی غرب در چارچوب اهداف اقتصادی و سیاسی، کدام است؟

(۱) در موضع ضعف قرار گرفتن جوامع غیر غربی از نظر اقتصادی و سیاسی ← برخورد استعماری غرب با دیگر جوامع ←

از خود بیگانگی فرهنگی ← فراگیری عناصر فرهنگی دیگر به گونه‌ای تقلیدی

(۲) برخورد استعماری غرب با دیگر جوامع ← در موضع ضعف قرار گرفتن جوامع غیر غربی از نظر اقتصادی و سیاسی ←

ایجاد خودباختگی فرهنگی ← فراگیری عناصر فرهنگ دیگری به گونه‌ای تقلیدی

(۳) وقوع تغییرات هویتی در خارج از مرزهای مقبول فرهنگی ← دگرگونی و تحول هویت فرهنگی ← از خود بیگانگی

فرهنگی ← از دست دادن مدیریت خود در گزینش عناصر فرهنگ غربی

(۴) فروپاشی مرزهای جغرافیایی و سیاسی ← آسیب‌پذیری کشورهای غیر غربی از امپراطوری فرهنگی ← رویارویی با

فرهنگ دیگر براساس مسایل درون فرهنگی ← از دست دادن حالت فعال در گزینش عناصر فرهنگی به واسطه تزلزل

فرهنگی

۲۲۳- به ترتیب مصادیق الف، ب و ج کدام‌اند؟

پیدایش یک وضعیت	نتیجه
ج	حل چالش‌های درونی جوامع غربی از طریق استثمار اقتصادی کشورهای غیر غربی
ب	فقر و غنا
فرهنگ جدید غرب	الف

(۱) توسعه یافته و عقب مانده - آزادی فعالیت صاحبان سرمایه - شمال و جنوب

(۲) چالش معرفتی و علمی - باز شدن راه استثمار برای صاحبان ثروت - مرکز، پیرامون

(۳) مرکز، پیرامون - نادیده گرفتن عدالت در عرصه حیات انسانی - استعمارگر و استعمارزده

(۴) شمال و جنوب - محدود نکردن چالش بین کشورهای غنی و فقیر به ابعاد اقتصادی - مرکز، پیرامون

۲۲۴- به ترتیب هر یک از این عبارات، با چه مفاهیمی ارتباط دارند؟

- تسخیر عمیق‌ترین لایه‌های فرهنگی غرب با رویکرد دنیوی
- رقابت سخت بین بیدارگران اسلامی و منورالفکران غرب زده
- هویت‌سازی برای دولت‌هایی که به اقتضای عملکرد استعماری جهان غرب پدید آمده بودند.

- ۱) پیامد ظهور پروتستانتیسم - جنبش تنباکو - ویژگی مارکسیسم
 - ۲) پیامد روشنگری در معنای عام - جنبش عدالتخانه - تفکر سوسیالیستی
 - ۳) از نتایج پیدایش فلسفه‌های روشنگری - مشروطیت - اندیشه سیاسی ناسیونالیستی
 - ۴) بازگشت به جهان باستان برای عبور از مسیحیت - ویژگی مشروطیت - عملکرد سکولاریسم
- ۲۲۵- عملکردهای زیر به ترتیب توسط چه کسانی و چه جریاناتی تحقق یافته است؟

- تغییر ساختار نظام سیاسی جامعه
- منع دخالت‌های دولت و آزادی فعالیت صاحبان سرمایه جهت تضمین پیشرفت جامعه
- محدود نشدن سرمایه‌گذاری شرکت‌های بین‌المللی به منطقه‌ای خاص
- ۱) دولتمردان قاجار - استعمار - سازمان‌های بین‌المللی
- ۲) بیدارگران اسلامی - امپریالیسم - کانون‌های ثروت و قدرت
- ۳) منورالفکران غرب زده - صهیونیسم - شبکه‌های عظیم اطلاعاتی
- ۴) جنبش عدالتخانه - اقتصاددانان لیبرال - نهادهای بین‌المللی و بازارهای مشترک منطقه‌ای

۲۲۶- علت پیدایش هر یک از موارد ذیل، به ترتیب کدام است؟

- رونق بازار معنویت‌های کاذب
- از دست رفتن اعتبار جهانی ارزش‌ها و آرمان‌های بعد از رنسانس
- قرار گرفتن غرب زدگان جوامع اسلامی در حاشیه اندیشه‌های لیبرالیستی غربی
- ۱) اقبال به معنویت - انقلاب اسلامی - پیدایش و رشد برخی از نهضت‌های جدید دینی
- ۲) روشنگری مدرن - انقلاب اکتبر روسیه - مرعوب قدرت سیاسی و اقتصادی غرب شدن
- ۳) بحران فرهنگی - حرکت انقلابی مارکس - قدرت حاکمان سکولار در کشورهای مسلمان
- ۴) افول سکولاریسم - بیداری اسلامی - فروپاشی بلوک شرق و از بین رفتن جاذبه‌های روشنفکری چپ در سطح جهانی

۲۲۷- اعتراض نسل دوم غرب‌زدگان در کشورهای اسلامی به نسل اول از چه جهت است؟

- ۱) از نوع اعتراضاتی بود که طی قرن بیستم در کشورهای غربی نسبت به عملکرد سیاسی نظام‌های کمونیستی و سوسیالیستی شکل می‌گرفت که از بنیان‌های فکری اسلام فاصله گرفته بودند.
- ۲) به دلیل گریز آنان از بنیان‌های فکری اسلامی یا اسلام ستیزی نیست بلکه از نوع اعتراضاتی است که طی قرن بیستم در کشورهای غربی نسبت به عملکرد اقتصادی نظام‌های لیبرالیستی و سرمایه‌داری شده است.
- ۳) به واسطه فاصله گرفتن آن‌ها از اسلام و اسلام ستیزی است و از نوع اعتراضاتی است که طی قرن نوزدهم در کشورهای غربی نسبت به عملکرد اقتصادی نظام‌های لیبرالیستی و سرمایه‌داری شکل گرفت.
- ۴) از جهت اسلام ستیزی یا گریز از بنیان‌های فکری اسلام نیست، بلکه از نوع اعتراضاتی است که طی قرن بیستم در کشورهای غربی نسبت به عملکرد سیاسی نظام‌های لیبرالیستی و سرمایه‌داری به وجود آمد.

۲۲۸- کدام گزینه، در رابطه با پیدایش انقلاب اسلامی درست نیست؟

- (۱) در حقیقت حاصل بازگشت جامعه به معرفت و آگاهی اسلامی، برای مقابله با آسیب‌هایی بود که از ناحیه غرب در عرصه‌های سیاسی، اقتصادی و فرهنگی به وجود آمده بود.
- (۲) با حرکت یک گروه و حزب خاص پدید نیامد، بلکه یک انقلاب فراگیر مردمی بود که از متن روابط مردم با مرجعیت دینی پدید آمد و همه اقشار جامعه را در بر می‌گرفت.
- (۳) انقلاب اسلامی با هزینه نزدیک به صد سال تجربه تاریخی انجام شد که حاصل رقابت با بیدارگران اسلامی، استبداد استعماری و رفتار روشنفکرانی بود که در حاشیه بلوک شرق و غرب عمل می‌کردند.
- (۴) در روبرویی با رژیم شاه هیچ وابستگی به بلوک شرق نداشت و از آغاز، جهت‌گیری ضد آمریکایی و ضد صهیونیستی را در کنار موضع‌گیری ضد مارکسیستی اعلان کرد.

۲۲۹- به ترتیب، عبارت درست در مورد ویژگی انقلاب‌های آزادی‌بخش قرن بیستم و انقلاب اکتبر ۱۹۱۷ میلادی روسیه کدام است؟

- (۱) این انقلاب‌ها با هویت الحادی خود، جایگاهی برای اعتقادات دینی قابل نبودند - دفاع از محرومان و مستضعفان جهان را وظیفه خود می‌دانست.
- (۲) تقلیدهای بدلی از انقلاب‌های مدرن بودند - با خصلت سکولار و دنیوی در چارچوب آرمان‌ها و ارزش‌های روشنگری مدرن عمل می‌کرد.
- (۳) نخستین انقلاب‌هایی بودند که بعد از انقلاب فرانسه شکل گرفتند - تعدادی از گروه‌های مبارز هویت مارکسیستی و تعدادی دیگر اندیشه‌های ناسیونالیستی داشتند.
- (۴) در چارچوب نظریه‌هایی شکل می‌گرفتند که در تضاد با فلسفه‌های غربی برای حل بحران‌های جهان غرب به وجود آمده بودند - با آرمان‌ها و ارزش‌های مدرنی شکل گرفت که پس از رنسانس به وجود آمده بود.

۲۳۰- موارد زیر به ترتیب با چه هدفی تحقق یافته‌اند؟

- جامعه‌شناسی انتقادی
- جنبش عدالتخانه
- نیاز بازرگانان به حمایت ناوگان نظامی دولتمردان در فرایند تکوین نظام نوین جهانی
- (۱) اعلام توصیه‌های خود جهت‌گذار از نظام موجود به سوی نظام مطلوب با داوری نسبت به ارزش‌ها و هنجارها - اصلاح شیوه زمامداری پادشاه - تجارت و سود
- (۲) شناخت پدیده‌های اجتماعی برای پیش‌بینی و کنترل آن‌ها - اصلاح ساختار - انباشت ثروت و موقعیت سرمایه‌داران
- (۳) داوری ارزشی و انتقادی نسبت به ارزش‌ها در نظام اجتماعی - مقاومت در برابر بیگانگان - بسط جهانی قدرت خود
- (۴) فهم پدیده‌های اجتماعی برای پیش‌بینی و کنترل آن‌ها - اصلاح کار یا رفتار خاصی از پادشاه - تقویت قدرت خود

۲۳۱- این ویژگی‌ها به چه فرهنگی تعلق دارند؟

- تأثیرپذیری از فرهنگ‌هایی که از نظر نظامی مغلوب آنها بودند.
- تعریف انسان به‌عنوان موجودی این جهانی که اصالتاً، اراده تصرف در دیگر موجودات را دارد.
- کانون‌های ثروت و قدرت را مورد توجه قرار می‌دهند.
- (۱) سلطه - ناسیونالیستی - سلطه
- (۲) سرمایه‌داری - سوسیالیستی - صهیونیستی
- (۳) مغولان - اومانیستی - سرمایه‌داری
- (۴) صهیونیستی - اومانیستی - امپراطوری

- ۲۳۲- به ترتیب، «مارکس و مالتوس» و «کنت و هانتینگتون» در چه زمینه‌ای با یکدیگر اختلاف‌نظر داشتند و از دیدگاه «ارسطو» حاکمیت اکثریت در صورتی که بر مدار خواسته‌های آن‌ها باشد، چه نامیده می‌شود؟
- (۱) فقر و غنا - جنگ تمدن‌ها - لیبرال دموکراسی
 - (۲) دیدگاه سیاسی - تعیین موضوع جامعه‌شناسی - جمهوری
 - (۳) دیدگاه اقتصادی - وقوع جنگ در جوامع غربی - دموکراسی
 - (۴) توزیع ثروت - تحمیلی بودن جنگ در جوامع غربی - لیبرالیسم
- ۲۳۳- به ترتیب، هر یک از عبارات زیر، بیان‌کننده چیست؟
- شکل‌گیری شبکه روابط پایدار بین جوامع مختلف در یک دوره تاریخی
 - تشکیل جبهه مقاومت و پایداری
 - به رسمیت شناختن عضویت فرد در جهان اجتماعی هنگام تولد
- (۱) جامعه جهانی - ویژگی انقلاب اسلامی - کنش انسانی
 - (۲) نظام نوین جهانی - عملکرد بیدارگران - کنش اجتماعی
 - (۳) جهان اجتماعی - روش انقلاب‌های آزادی‌بخش - هویت فردی
 - (۴) نظام جهانی - عملکرد کشورهای زیر نفوذ بلوک شرق - هویت اجتماعی
- ۲۳۴- به ترتیب، عامل مؤثر در پدید آمدن این آسیب‌ها چیست؟
- مانعیت جامعه‌شناسی از داوری ارزشی و هنجاری نسبت به پدیده‌ها یا نظام اجتماعی
 - پارادوکس دموکراسی
 - محروم کردن فرهنگ‌ها از علم مبتنی بر بنیان‌های معرفتی دینی
- (۱) رویکرد صرفاً حسی و تجربی به علوم اجتماعی - نارضایتی مردم نسبت به نظام سیاسی لیبرال دموکراسی - ترویج علوم انسانی غربی در کشورهای غیر غربی
 - (۲) رویکرد عقلی به علوم اجتماعی - حاکمیت اکثریت بر مدار خواسته‌هایشان - تثبیت مرجعیت علمی غرب و توزیع هدفمند علوم طبیعی و انسانی
 - (۳) انکار ارزش علمی شناخت حسی - انکار شناخت علمی ارزش‌های اجتماعی - ترویج علوم انسانی غربی در کشورهای غیر غربی
 - (۴) نادیده گرفتن ارزش شناخت شهودی - مطرح کردن مسئولیت انسان در برابر اراده الهی - رسانه‌های جمعی
- ۲۳۵- عبارات زیر را به ترتیب از جهت درست و غلط بودن مشخص نمایید؟
- داوری درباره ارزش‌های فردی و اجتماعی به عهده عقل نظری است.
 - فارابی جامعه‌ای را که از فرهنگ واقعی برخوردار باشد، مدینه فاضله می‌داند.
 - علوم عملی، همان علوم اجتماعی است.
 - لیبرالیسم به معنای آزادی انسان از همه ارزش‌های متعالی است که وابسته به او باشد.
- (۱) د - غ - غ - د (۲) غ - غ - د - غ (۳) غ - غ - د - د (۴) د - غ - د - غ

۲۳۶- گسترده‌ترین مفهوم نسبت به «طالبی»، کدام مفهوم است؟

- (۱) میوه (۲) جسم (۳) جوهر (۴) کروی

۲۳۷- اگر عبارت «عدد سه یک عدد فرد و متعلق به مجموعه اعداد طبیعی است» را داشته باشیم، کدام مورد درباره آن درست است؟

- (۱) شامل دو تصدیق با موضوع یکسان است و همه اجزای دو تصدیق کلی هستند.
 (۲) شامل دو تصدیق با موضوع یکسان است که یکی از محمول‌ها کلی و دیگری جزئی است.
 (۳) یک تصدیق با یک موضوع کلی و دو محمول است که یکی از آن‌ها جزئی و دیگری کلی است.
 (۴) یک تصدیق با موضوع جزئی و دو محمول است که یکی از آن‌ها جزئی و محمول دیگر کلی است.

۲۳۸- رنگ‌پذیر نسبت به جسم و ناطق نسبت به حیوان به ترتیب، مصداق کدام مفاهیم قرار می‌گیرند؟

- (۱) عرض خاص - نوع
 (۲) عرض خاص - فصل
 (۳) عرض عام - عرض عام
 (۴) عرض خاص - عرض خاص

۲۳۹- کدام عبارت، نشان‌دهنده یک قضیه محصوره است؟

- (۱) کلمات بیانگر تصورات ذهن هستند.
 (۲) مجموعه اعداد فرد، غیرقابل شمارش است.
 (۳) جامعه بشری، در برگیرنده سایر جوامع انسانی است.
 (۴) مجموعه، از پنج حرف تشکیل می‌شود و در اصل عربی است.

۲۴۰- هرگاه قضیه «هر الف ب است»، را عکس کرده و سپس نقیض عکس آن را بسازیم، کدام قضیه به دست می‌آید؟

- (۱) بعضی ب الف نیست.
 (۲) هیچ ب الف نیست.
 (۳) بعضی غیر ب الف است.
 (۴) بعضی غیرالف ب است.

۲۴۱- کدام تشبیه برای نشان دادن صورت و ماده یک قیاس مناسب‌تر است؟

- (۱) اعضای مختلف بدن در موجود زنده به منزله ماده و کل بدن به منزله صورت است.
 (۲) اکسیژن و هیدروژن به منزله ماده و آب که از آن‌ها درست شده، به منزله صورت است.
 (۳) اعدادی که به یک معادله ریاضی داده می‌شود به منزله ماده و خود آن معادله به منزله صورت است.
 (۴) شکل‌های گوناگون هندسی به منزله ماده و خطوطی که دور تا دور هر شکل را فرا گرفته، به منزله صورت است.

۲۴۲- اگر بدانیم دو قضیه «هیچ الف غیر ج نیست.» و «هر الف ب است.» درست است، درستی کدام قضیه را می‌توانیم به دست آوریم؟

- (۱) هر ج ب است.
 (۲) بعضی ج ب است.
 (۳) هیچ ب غیر ج نیست.
 (۴) بعضی غیر ج ب نیست.

۲۴۳- درباره عبارت «شکل اول قیاس باطل است؛ چون مصادره به مطلوب است.» کدام مطلب را می‌توان گفت؟

- (۱) قیاسی است که صغرای آن نادرست است.
 (۲) قیاس نیست؛ چون حد وسط ندارد.
 (۳) قیاسی است که کبرای آن نادرست است.
 (۴) قیاس نیست؛ چون صورت آن غیرمعتبر است.

۲۴۴- در کدام مورد هر دو قضیه از صورت و منبع یکسانی برخوردار هستند؟

- (۱) موش ناقل بیماری طاعون است - کسی که دچار سل باشد، هوای آلوده برایش مهلک است.
 (۲) زمین به دور خورشید می‌گردد - خورشید نورانی‌ترین کره‌ای است که می‌بینیم.
 (۳) نشان عهد و وفا نیست در تبسم گل - نور ماه از خودش نیست.
 (۴) امروز هوا گرم است - قد مادرم بسیار بلند است.

- ۲۴۵- می‌دانیم که نفرات اول و دوم و سوم مدرسه (از نظر معدل)، در کلاس الف درس می‌خوانند. اگر از این مطلب نتیجه بگیریم که کلاس الف بالاترین معدل را در مدرسه دارد، دچار چه مغالطه‌ای شده‌ایم؟
- (۱) ترکیب (۲) تقسیم (۳) تمثیل ناروا (۴) ایهام انعکاس
- ۲۴۶- کدام مورد بیانگر واژه «قانون» در علوم است؟
- (۱) آن چه ضرورتاً باید انجام شود. (۲) رابطه‌ای که میان دو چیز وضع شده باشد.
- (۳) آن چه که بشر در آن دخالتی نداشته باشد. (۴) نوعی رابطه که کلیت و ضرورت داشته باشد.
- ۲۴۷- کدام مورد در اصل یک سؤال فلسفی است؟
- (۱) کدام مکتب انسان را تابع اقتصاد می‌داند؟ (۲) آیا انسان‌ها در ابتدا نژاد واحدی داشته‌اند؟ (۳) آزادی تابع فرهنگ است یا فرهنگ تابع آزادی؟ (۴) چگونه انسان می‌تواند خودخواهی را با دیگرخواهی جمع کند؟
- ۲۴۸- کدام مورد، به نتیجه‌نهایی تلاش‌های سقراط برای کشف راز سخن سروش معبد دلفی اشاره دارد؟
- (۱) دانای حقیقی کسی جز خداوند نیست. (۲) کسی که از نادانی خود خیر دارد، دانا است. (۳) کسانی که بیشتر به دانایی شهره بودند، نادان‌تر بودند. (۴) داناترین آدمیان کسانی‌اند که مانند سقراط، هیچ نمی‌دانند.
- ۲۴۹- سقراط و پروتاگوراس در کدام مورد با هم اختلاف‌نظر داشتند؟
- (۱) دریافت‌های حواس ما از یک چیز در دو زمان، همواره یکسان نیست. (۲) شناختی که از طریق حواس کسب می‌شود، غیرقابل اطمینان است. (۳) حواس انسان هیچ نوع شناختی از جهان به ما نمی‌دهند. (۴) همه چیزهایی که اطراف ما هستند، دائم تغییر می‌کنند.
- ۲۵۰- در تعریف انسان به «حیوان ناطق»، «حیوان» و «ناطق» نشان‌دهنده کدام یک از علل اربعه هستند؟
- (۱) به هیچ‌یک از علل چهارگانه مربوط نمی‌شوند. (۲) به ترتیب حاکی از علل مادی و صوری هستند. (۳) بیانگر یک علت درونی و یک علت بیرونی هستند. (۴) هر یک جزئی از علت مادی انسان را نشان می‌دهند.
- ۲۵۱- میان دو متفکر ذکر شده، کدام یک متأثر از دیگری بوده است و کدام شخص به بررسی و داوری میان نظرات نصیرالدین طوسی و فخر رازی در مورد افکار ابن سینا پرداخت؟
- (۱) سهروردی از خواجه نصیر - سهروردی (۲) خواجه نصیر از سهروردی - میرداماد (۳) سهروردی از خواجه نصیر - قطب‌الدین رازی (۴) خواجه نصیر از سهروردی - قطب‌الدین رازی
- ۲۵۲- این مطلب که انسان برای رفع گرسنگی درصدد خوردن غذا برمی‌آید، نشان‌دهنده کدام اصل یا قاعده فلسفی است؟
- (۱) اصل واقعیت مستقل از ذهن (۲) محال بودن ترجیح بدون مرجح (۳) اصل وجوب علی (۴) نیازمندی ممکن به واجب
- ۲۵۳- کدام عبارت، درباره اصطلاح «قدیم» در فلسفه درست است؟
- (۱) به اتفاق متکلمان و فیلسوفان، یک مصداق بیشتر ندارد. (۲) معنای آن نزدیک به معنایی است که در ادبیات هم مطرح می‌شود. (۳) بنابر اعتقاد فیلسوفان، نسبت آن با ممکن‌الوجود، عموم و خصوص مطلق است. (۴) یک مفهوم نسبی است؛ بنابراین فقط با استفاده از مفهوم «حادث» قابل تعریف است.

۲۵۴- کدام یک، از ویژگی‌های لازم برای زعیم مدینه فاضله فارابی نیست؟

- (۱) نبوت (۲) خردمندی (۳) سرشت عالی (۴) توانایی اداره مردم

۲۵۵- پاسخ اصلی ابن سینا به این سؤال که «چرا نظام عالم نظام احسن است»، کدام است؟

- (۱) وقایع ویرانگر هم جزء ضروری نظام عالم‌اند.
(۲) هر موجودی به سوی خیر و کمال حرکت می‌کند.
(۳) نظام موجودات منطبق بر علم الهی است.
(۴) هر موجودی در طبیعت نقش خاصی دارد.

۲۵۶- منظور سهروردی از نور، کدام است؟

- (۱) هستی مطلق (۲) حقایق مجرد (۳) واقعیت اشیاء (۴) ذات باری تعالی

۲۵۷- کدام عبارت مورد عقیده ملاصدرا نیست؟

- (۱) عقل، دین و ذوق همگی، راه‌های اطمینان‌بخش دستیابی به حقیقت‌اند.
(۲) علم لدنی که سالکان طریقت آن را باور دارند، دانشی حقیقی و استوار است.
(۳) ارزش عقل تنها در خدمت به دین نیست، بلکه رسول باطنی حق در وجود انسان است.
(۴) وقتی عقل به درستی حرکت کند، به همان نتیجه‌ای می‌رسد که دین آن را معرفی می‌کند.

۲۵۸- کدام مورد در توضیح مفهوم «اصالت» در بحث «اصالت وجود یا ماهیت» مناسب‌تر است؟

- (۱) آن چه که قائم به چیز دیگری نیست (۲) مفهومی که دارای منشا واقعی باشد
(۳) چیزی که دارای نوعی مصداق باشد (۴) آن چه که واقعیت را تشکیل می‌دهد

۲۵۹- درباره مفاد کدام عبارت، میان معتقدان به اصل علیت و منکران آن اختلاف نظر وجود دارد؟

- (۱) به دنبال هم آمدن دو حادثه، نشان‌دهنده تأثیرپذیری یکی از دیگری نیست.
(۲) به جز حس و تجربه راهی برای اثبات یا رد اثر آتش بر سوختن اشیاء نداریم.
(۳) حواس ما گواهی می‌دهد که برخی از حوادث، همواره پی‌درپی اتفاق می‌افتند.
(۴) زیر سؤال رفتن اصل علیت شناخت ما را نسبت به قوانین هستی مخدوش می‌کند.

۲۶۰- کدام متفکر همه فرهنگ‌ها را جزئی از تاریخ و فرهنگ غرب دانسته است؟

- (۱) برتراند راسل (۲) آلبرت کیبر (۳) راجر بیکن (۴) هگل

- ۲۶۱- رویکرد انسان‌گرایی به‌عنوان «نیروی سوم» در مقابل کدام دو رویکرد، مطرح شد؟
 (۱) رفتارگرایی - روان‌کاوی
 (۲) زیست‌شناختی - روان‌کاوی
 (۳) رفتارگرایی - شناختی
 (۴) زیست‌شناختی - شناختی
- ۲۶۲- ویژگی اساسی رویکردهای «رفتارگرایی» و «انسان‌گرایی» به‌ترتیب، کدام است؟
 (۱) رفتار باید مشاهده‌پذیر باشد - رفتار انسان ناهشیار است.
 (۲) رفتار انسان اکتسابی است - انسان مسئول رفتار خود است.
 (۳) انسان مسئول رفتار خود است - تجارب اولیه نقش اساسی در رفتار فرد دارد.
 (۴) نیازهای غریزی عامل اصلی رفتار انسان هستند - رفتار انسان قابل کنترل است.
- ۲۶۳- مطالعه رفتاری که به فرایند «یادآوری» اشاره دارد، از کدام رویکرد روان‌شناسی ناشی می‌شود؟
 (۱) شناختی
 (۲) رفتارگرایی
 (۳) انسان‌گرایی
 (۴) زیست‌شناختی
- ۲۶۴- ادراک اطلاعات شنوایی توسط کدام اُوب، صورت می‌گیرد؟
 (۱) پیشانی
 (۲) پس‌سری
 (۳) گیجگاهی
 (۴) آهیانه‌ای
- ۲۶۵- شدت و ضعف فشار روانی را بیشتر کدام عامل تعیین می‌کند؟
 (۱) قدرت خود فشار روانی
 (۲) شرایط زندگی شخصی فرد
 (۳) آنچه اطرافیان القا می‌کنند.
 (۴) نگرش و طرز تلقی خود فرد
- ۲۶۶- رابطه سن مادر با خطر مرگ جنین یا نوزاد به شکل U است. مناسب‌ترین تفسیر آن کدام است؟
 (۱) هرچه سن مادر بیشتر می‌شود خطر مرگ جنین نیز بیشتر می‌شود.
 (۲) بارداری در سنین کمتر از ۱۵ و بالاتر از ۳۵ صلاح نیست.
 (۳) خطر مرگ جنین در مادران جوان بسیار بالاست.
 (۴) بهترین سن بارداری بین ۱۵ و ۵۰ سالگی است.
- ۲۶۷- انسان‌های سخت‌رو، با مشکلات زندگی چگونه برخورد می‌کنند؟
 (۱) خیلی راحت مشکلات را به فراموشی می‌سپارند.
 (۲) به‌دنبال مشاوره‌های عمیق می‌گردند.
 (۳) مشکلات را نوعی چالش در نظر می‌گیرند.
 (۴) سعی می‌کنند حالت انفعالی پیش بگیرند.
- ۲۶۸- در کدام نوع تعارض، فرد به احساسات مثبت و منفی گرفتار می‌شود؟
 (۱) اجتناب - اجتناب
 (۲) گرایش - اجتناب
 (۳) گرایش - گرایش ساده
 (۴) گرایش - گرایش چندگانه
- ۲۶۹- چرا اکثر مردم در شناختن سمت راست و سمت چپ، اشتباه می‌کنند؟
 (۱) عدم آشنایی با چهار جهت اصلی
 (۲) در اثر نشناختن شرق و غرب از یکدیگر
 (۳) به علت عدم آموزش مناسب در دوره کودکی
 (۴) به علت تشابه سمت راست بدن به سمت چپ آن
- ۲۷۰- به کدام دلیل، نظریه روان‌کاوی جبرگراست؟
 (۱) تغییر در رفتار را در گرو تغییر در شناخت می‌داند.
 (۲) سهم محیط و توارث در توانایی‌ها را خوب تعریف نمی‌کند.
 (۳) تعارض‌های دوران کودکی را عامل اختلالات روانی می‌داند.
 (۴) معتقد است که محیط و توارث می‌توانند تعامل داشته باشند.
- ۲۷۱- در سالمندان کدام حافظه، کم‌ترین آسیب را می‌بیند؟
 (۱) معنایی
 (۲) رویدادی
 (۳) رویه‌ای
 (۴) آماده‌سازی ادراکی

۲۷۲- کدام گزینه، بیانگر «تعریف عملیاتی» است؟

- (۱) عملکرد ریاضی با توانایی دانش‌آموز در درس ریاضی مشخص می‌شود.
- (۲) با دستیابی به هدف‌های درس می‌توان گفت که فرد ریاضی را یاد گرفته است.
- (۳) با نگرش دانش‌آموز به درس ریاضی می‌توان به توانایی او در درس ریاضی پی برد.
- (۴) عملکرد ریاضی با نمره‌ای که دانش‌آموز از امتحان به‌دست می‌آورد، مشخص می‌شود.

۲۷۳- کدام عبارت، در مورد حافظه صحیح است؟

- (۱) حافظه حسی کوتاه مدت و بلند مدت نیازمند به تمرین است.
- (۲) توجه نکردن باعث از بین رفتن و زوال حافظه کوتاه‌مدت می‌شود.
- (۳) ارتباط بین انواع مختلف حافظه از نوع زنجیره‌ای و سلسله مراتبی است.
- (۴) در حافظه حسی، اطلاعات به‌صورت ساده دریافت شده و در آن به اطلاعات، تفسیر و معنایی داده نمی‌شود.

۲۷۴- اگر شما به‌عنوان پژوهشگر روان‌شناس بخواهید نظریه‌ای را با روش تجربی مورد بررسی قرار دهید، کدام مراحل علمی را به‌ترتیب طی خواهید کرد؟

- (۱) آزمایش و بررسی داده‌ها، استقراء از داده‌ها، نتیجه‌گیری
- (۲) بررسی نظریه، جمع‌آوری اطلاعات برای رد نظریه، نتیجه‌گیری
- (۳) مشاهده و جمع‌آوری اطلاعات، ارائه فرضیه، آزمایش، نتیجه‌گیری
- (۴) ارائه فرضیه، مشاهده و جمع‌آوری اطلاعات، آزمایش و بررسی داده‌ها برای تأیید نظریه

۲۷۵- در بررسی علت مرگ، به کدام دلیل بیماری‌های دستگاه گردش خون، بیشترین آمار را به خود اختصاص می‌دهد؟

- (۱) تحرک ناکافی (۲) عوامل ژنتیکی (۳) عوامل رفتاری (۴) استعمال دخانیات

۲۷۶- هدف کدام نوع درمان، فراهم کردن یک جو حمایتی عاطفی و هیجانی برای فرد است که در این جو آرام بتواند به نیازهای واقعی روانی خود بینش پیدا کند؟

- (۱) شناختی رفتاری (۲) رفتاری (۳) مراجع - محوری (۴) روان‌کاوی

۲۷۷- تحصیل در دانشگاه ممکن است برای یک دانشجوی دختر جذب‌کننده باشد، ولی در عین حال ممکن است مانع ازدواج او باشد، او در کدام موقعیت قرار گرفته است؟

- (۱) در شرایط فشار روانی (۲) تعارض گرایش - اجتناب
- (۳) شرایط ناکافی برای ازدواج (۴) مقاومت در مقابل خواسته‌های خرد

۲۷۸- رفتارگرایی در مطالعه انسان، به کدام موضوع بیشتر توجه می‌کند؟

- (۱) تعامل با محیط (۲) خودشکوفایی (۳) فعالیت‌های ذهنی (۴) عوامل ناخودآگاه

۲۷۹- کدام فرد علاوه بر سازگاری و تسلط بر هیجان‌های خود از نظر روانی، سالم است؟

- (۱) افسرده و غمگین نباشد.
- (۲) به دیگران آسیب نرساند.
- (۳) اضطراب و نگرانی نداشته باشد.
- (۴) ادراک درست و به‌جا از توانایی خود و دیگران داشته باشد.

۲۸۰- کدام عبارت، در مورد شناخت صحیح است؟

- (۱) گیرنده‌های حسی در شبکه موجب تفسیر اطلاعات می‌شوند.
- (۲) مراحل پذیرش، تبدیل و تفسیر اطلاعات، ادراک را ممکن می‌سازد.
- (۳) در هنگام ادراک کردن، یک صافی گلوگاه شناختی وجود دارد که اطلاعات را شناسایی می‌کند.
- (۴) توجه کردن به بعضی از اطلاعات و عدم توجه به بعضی دیگر، نشانه ادراک خوب از آن اطلاعات است.